

LABO-GUIDE

et
**TARIF
TRAVAUX**



*Déclencher, c'est bien...
Finir la photo soi-même, c'est infiniment mieux*

Faire soi-même ses travaux photographiques ? Mais c'est très facile, peu onéreux et surtout tellement passionnant ! C'est ainsi seulement que vous conduirez votre œuvre, d'un bout à l'autre, à sa forme définitive.

C'est au tirage et à l'agrandissement que vous choisirez la partie du cliché que vous voulez conserver, que vous le cadrez, que vous le « mettez en page » sur le papier de votre choix.

Et tout cela est tellement facile, tellement amusant, que vous passerez des soirées inoubliables à parfaire votre œuvre.

Ce qui coûte cher dans le tirage d'une photographie, c'est le temps passé par un ouvrier hautement qualifié pour sa réalisation. Ce temps, ce sera votre temps, et surtout votre passe-temps.



27, rue du Cherche-Midi
PARIS-6°

15, avenue Victor-Hugo
PARIS-16°

Les frais d'envoi du matériel décrit dans cette brochure sont facturés à prix coûtant (voir nos conditions détaillées sur le bon de commande joint).



LA PAGE du DÉBUTANT

Développer, tirer et agrandir les photographies n'exige aucun laboratoire. Tous ces travaux peuvent être parfaitement bien faits dans une salle de bain ou une cuisine (voir page 15). Ils sont si faciles qu'un garçon de 10 ans peut les mener à bien. Et comme nous le verrons dans ces pages, le matériel nécessaire pour faire toutes ces opérations n'est nullement onéreux.

LE DÉVELOPPEMENT

Vous venez de terminer votre film ; le papier ou le chargeur le protège de la lumière. Surtout ne le déroulez pas ! Il serait irrémédiablement perdu et d'ailleurs, aucune image n'est encore visible. Cette image « latente », il faut maintenant la faire apparaître en plongeant le film dans un liquide spécial appelé « révélateur », puis la « fixer » dans un autre bain. La première opération doit se faire dans l'obscurité complète, mais elle ne soulève aucune difficulté car il existe des petites cuves étanches qui permettent de travailler en pleine lumière, sans aucun aléa. Avec les modèles les plus simples, il faut, pour placer le film dans la cuve, se mettre dans une pièce absolument obscure. On peut aussi opérer la nuit, sous une couverture. Avec les cuves perfectionnées, même l'introduction du film se fait en plein jour (voir page 5)

Pour débiter nous vous conseillons le révélateur « Aminolor » et le Fixage « Liquofix » (voir page 23). Leur préparation est facile : il suffit d'ajouter de l'eau à la solution concentrée.

Complétez ces produits indispensables par de « L'Arrétanol » qui assure un rinçage parfait et durcit la pellicule, et le « Super-Mouillant » qui active la pénétration du révélateur et facilite le séchage.

Que faut-il pour débiter :

1 cuve inox.	Fr. 1.865
1 thermomètre.	Fr. 185
1 flacon rével. Aminolor	Fr. 500
1 fixage Durofix	Fr. 127
1 super-mouillant	Fr. 191
1 arrétanol.	Fr. 108
1 paire de pinces de séchage.	Fr. 380
	Fr. 3.356

Vous pouvez acquitter cette somme en deux versements de..... Fr.

1.700

(plus frais d'envoi).

Les Étapes du Développement

A) Tout d'abord, placez le film à l'intérieur de la cuve, dans l'obscurité totale. Une penderie convient en général très bien. Assurez-vous, avant de revenir à la lumière, que le couvercle de la cuve est bien fermé. B) Verser rapidement dans la cuve le révélateur que vous avez préparé à l'avance. Quelques gouttes de super-mouillant Sommor dans le révélateur évite la formation des bulles d'air. C) Faites tourner l'agitateur en lui donnant quelques mouvements de va-et-vient toutes les minutes pendant le temps de développement. Il faut agiter seulement par intermittence et non constamment. En outre, il ne faut pas tourner toujours dans le même sens, mais par va-et-vient. Le temps de développement écoulé, videz le révélateur et recueillez-le dans une bouteille (si vous utilisez du « Minigrain » car il sert plusieurs fois. Au contraire l'Aminolor dilué doit être jeté après emploi) ; remplissez la cuve avec de l'eau claire ou mieux avec le bain d'arrêt tannant (Arrétanol) ; videz à nouveau et versez le bain de fixage. Ce dernier est également recueilli dans une bouteille ; il peut fixer de nombreux films. D) Lavez le film pendant une demi-heure, si possible à l'eau courante en le laissant dans la cuve que vous placez sous le robinet. Si vous n'avez pas l'eau courante, changez-la dix fois en une demi-heure. Dans la dernière eau, mettez quelques gouttes de Super-Mouillant Sommor qui accélère le séchage. E) Suspendez le film dans un endroit aéré, mais sans courant-d'air et surtout exempt de poussière. Si vous n'avez pas de super-mouillant, il faut essorer le film en passant très doucement une petite éponge de cellulose humide.



L'image

positive



Ce film que vous venez de développer, montre maintenant une image « négative », c'est-à-dire une image où les valeurs sont inversées : ce qui était blanc dans le sujet est noir, ce qui était gris foncé est devenu gris clair, ce qui était noir est complètement transparent. Ce négatif n'est qu'un moyen, il va vous permettre d'obtenir les images définitives, appelées « positives », dont vous tirerez autant d'exemplaires que vous voudrez :

1° Soit en mettant le négatif en contact avec le papier sensible, ce qui donnera une image positive de la même grandeur que l'image négative. En 6×6 et 6×9 par exemple, on obtient ainsi une image déjà assez grande pour être collée dans l'album.

2° Soit en mettant le négatif dans la partie éclairante d'un agrandisseur ; la projection donne une image plus ou moins agrandie (voir page 10).

Tirage à la lumière du jour.

Il y a une trentaine d'années, le tirage par contact se faisait surtout à la lumière du jour. Aujourd'hui encore, nous recommandons vivement ce moyen de tirage (abandonné en raison de sa lenteur) aux jeunes débutants et aux enfants. Il est simple, donne de jolies images aux tons chauds et permet de bien comprendre comment se forme l'image photographique. On met le cliché dans un châssis presse (fig. 1 ci-contre) et on le recouvre (à l'ombre) d'une feuille de papier « auto-vireur » et on l'expose à la lumière du jour. Au fur et à mesure de l'exposition, l'image positive se forme sur le papier. On surveille la « montée » de l'image en soulevant (à l'abri de la lumière trop vive) une moitié du volet-presseur du châssis (voir fig. 1). Quand l'image est un peu plus foncée que le ton désiré, on la retire du châssis et on la plonge dans un bain « fixateur » (hyposulfite de soude). On la lave soigneusement à l'eau courante et on la fait sécher.

Tirage à la lumière artificielle.

Le procédé ci-dessus ne permet pas une grande rapidité de tirage. Il a donc été abandonné et remplacé par un tirage à la lumière artificielle avec des papiers beaucoup plus sensibles. Le temps d'exposition est de l'ordre de quelques secondes, au lieu de plusieurs minutes.

Dans un local obscurci et éclairé par une lumière jaune assez claire, on place le cliché et le papier dans un châssis ou, mieux, sur une tireuse (fig. 2). On l'expose à la lumière d'une ampoule blanche. Le papier, qui ne présente aucune trace d'image, est plongé dans le « révélateur » (Aminolor ou Quinolor Sommor); on voit l'image se former très rapidement. Quand elle a atteint l'intensité voulue, (40 à 120 secondes), on la rince, on la fixe et on la lave pendant une heure. Ainsi, au lieu de $1/4$ d'heure ou 20 minutes avec un papier « lumière du jour », nous obtenons une image en 1 ou 2 minutes.

Fig. 1 - Tirage au jour : pour surveiller la venue de l'image, on soulève un des deux volets du châssis presse.



Fig. 2 - Avec une petite tireuse, le travail est beaucoup plus rapide.



POUR DÉBUTER : LES COFFRETS G. N.

Peu de dépenses, beaucoup de joies : lisez la description détaillée page 6.

L'AMATEUR AVERTI

Développement.

L'amateur averti a le choix entre deux types de cuves pour le développement de ses films : soit la cuve se chargeant dans l'obscurité, les autres opérations se faisant en plein jour ; soit les cuves automatiques avec lesquelles toutes les opérations, y compris le chargement, se font en plein jour. Ces dernières cuves sont plus pratiques, mais plus onéreuses.

Pour enrouler le film à l'intérieur des cuves, deux systèmes sont utilisés : les cuves à rainures et les cuves à bande souple gaufrée. Dans les premières, le film est introduit dans les spires jusqu'à ce qu'il arrive au moyeu. Dans les secondes, le film est enroulé autour du moyeu en même temps que la bande cellulo qui, grâce à ses aspérités, laisse passer le liquide entre le film et la bande et évite toute adhérence.

Les deux systèmes sont bons, mais nous croyons cependant que la bande est préférable : 1° parce que le chargement est extrêmement facile ; 2° parce qu'on peut développer deux films en même temps, dos à dos.

Ces cuves peuvent en général servir pour plusieurs formats : les flasques des cuves à rainures sont mobiles et se bloquent à des écartements différents. La bobine des cuves à bandes est également réglable et on utilise des bandes de larges différentes suivant le format.

Quelques conseils.

Deux points doivent être surveillés avec une attention toute particulière, par l'amateur qui désire obtenir des résultats parfaits et constants : ce sont la température du révélateur et le temps de développement. Chaque dose de révélateur contient un tableau indiquant les temps en fonction de la température et de l'émulsion. Il faut s'y conformer, mais nous conseillons de donner la préférence aux températures voisines de 20° et d'éviter les températures inférieures à 18° car, même en prolongeant le développement, on perd dans ce cas une partie de la rapidité du film.

Il est recommandé de remuer le film, avec l'agitateur, une fois toutes les minutes et d'un mouvement très doux, en va-et-vient, pour éviter les bulles d'air. L'agitation constante avec un agitateur automatique n'est pas conseillée parce que le film ne se développe pas régulièrement. En effet, l'agitation est plus forte à l'extérieur qu'au centre.

Nous recommandons le révélateur en poudre « Minigrain » Sommor qui donne un grain très fin, sans augmentation du temps de pose, et qui se conserve plusieurs mois une fois dilué.

Après le développement, il est préférable de remplacer le rinçage à l'eau pure par un bain d'arrêt tannant, l'Arrêtanol ; il durcit la gélatine et évite les rayures ultérieures en cours de manipulation. Notre fixateur rapide « Liquofix » fixe le film en 3 ou 4 minutes. Pour assurer une bonne conservation, il est très important de laver le film très soigneusement comme indiqué à la page précédente. Si l'eau était très calcaire, le film peut présenter des tâches blanchâtres. Dans ce cas, il faut passer le film dans une solution d'acide acétique à 3 % pendant deux ou trois minutes.

On séchera le film en le suspendant avec des pinces à chaque extrémité, dont une lestée d'un peu de plomb pour que le film ne s'enroule pas (voir page 5). Il faut un endroit sec, aéré sans courant d'air, et surtout exempt de poussière.

Chambre noire "de poche"

Les cuves se chargeant dans l'obscurité sont intéressantes, car elles existent en modèles « universels » convenant à plusieurs formats.

Il est alors pratique de disposer d'un « manchon chargeur ». Ce manchon en toile noire, absolument étanche à la lumière, est muni de deux ouvertures par lesquelles on introduit la cuve à charger et les mains. Un serrage élastique et un volant sur les poignets évite toute pénétration de la lumière. Ce dispositif est également pratique si l'on veut sortir une pellicule d'un appareil, en cours de prise de vues, par exemple pour changer d'émulsion.

Manchon chargeur - A - Fr. 2.260



**Pour perfectionner votre technique,
lisez : "Encyclopédie photographique"
de Marcel Natkin. (voir page 22).**



CUVES DE DÉVELOPPEMENT "PLEIN JOUR"

I - Cuves à chargement dans l'obscurité

SOUPLINOX UNIVERSELLE

Cette cuve comporte une bande souple gaufrée, interchangeable suivant le format, qui s'enroule avec le film sur un moyeu à flasques réglables. Elle convient à tous les formats, du 6,5x11 cm. au 16 mm. Contenance : 450 cc. Fr. 1.865

SOUPLINOX 24x36 (1)

Ce modèle est presque identique au précédent ; mais il est uniquement et spécialement conçu pour les films 35 mm. (36 vues 24x36 mm.). On peut développer deux films en même temps. Fr. 1.865

SUPERINOX UNIVERSELLE (2)

C'est une cuve à spires rigides dont le chargement est simplifié grâce à un dispositif nouveau : il suffit de tourner alternativement les deux « joues » du moyeu ; le film glisse dans les rainures, sans le moindre effort. Les flasques sont réglables et s'adaptent à tous les formats du 6,5x11 cm. au 24x36 mm. Contenance : 850 cc. . Fr. 1.865

II - Cuves se chargeant en plein jour.

LABOREX

Pour film 6x9 : Le papier protecteur est enlevé dans la cuve par une ouverture à chicane, pendant

que le film sensible est entraîné sur un tambour à spire rigide par un système d'enroulement extérieur. Contenance : 360 cc. Fr. 3.970

KINO « C » 24x36 (3)

Pour films 35 mm. en cartouche standard (jusqu'à 36 v.). La cartouche pleine est placée dans un compartiment étanche ; le film s'enroule sur un tambour avec une bande souple gaufrée. Un coupe film permet de récupérer le chargeur avant introduction des bains. Contenance : 350 cc. Fr. 3.665

THERMOMÈTRE

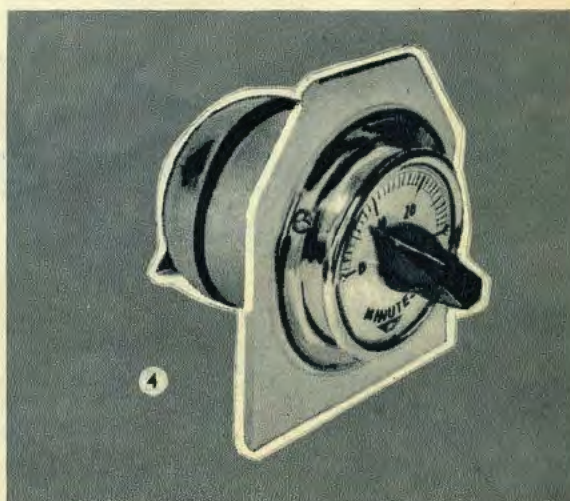
La température des bains influe sur le temps de développement ; il est indispensable de la connaître avec précision et les graduations du thermomètre doivent rester visible à l'extérieur de la cuve. Modèle « aiguille » à alcool . . . Fr. 185
Modèle au mercure, de haute précision Fr. 500

COMPTE-MINUTE (4)

Le temps de développement doit être juste ; un avertisseur sonore vous évitera des oublis malencontreux.
Modèle de 1 à 15 minutes ou de 1 à 30 minutes. Fr. 3.755

PINCES

Pour faire sécher les films, cette paire de pinces « universelles » dont une lestée au plomb, obligera le film à rester plan Fr. 380



A LA PORTÉE DE TOUS



LE TIRAGE A LA LUMIÈRE DU JOUR

Ce coffret est surtout destiné aux jeunes enfants de 10 à 14 ans, mais il amusera aussi les plus âgés. Il contient 3 châssis-presse, 1 cuvette, 3 pochettes de papier 6 x 9 auto-vireur, quelques caches et le fixage.

L'enfant apprendra en quelques minutes à placer correctement le négatif et le papier dans le châssis. Il pourra suivre la formation de l'image à la lumière du jour : c'est passionnant. Il suffit ensuite de fixer l'image et de la laver soigneusement. Voilà pour les jeunes un passe-temps agréable et instructif. Il développera chez eux le goût de la photographie dont ils retireront toute leur vie de grandes joies.

Coffret tirage au jour..... Fr. 1.550



LE COFFRET PRINTABOX

En une soirée, chez vous, devant les yeux émerveillés de toute la famille, avec un éclairage jaune très abondant, vous tirerez plus de 50 épreuves 6 x 9. Le coffret « Printabox » réunit en effet tous les accessoires nécessaires au tirage à la lumière artificielle, y compris une brochure donnant clairement toutes les explications utiles. Ce matériel simple est parfait pour les débutants car il a été conçu pour leur épargner tout souci et assurer le succès de leurs premiers essais. Il contient une lanterne-tireuse pliante pour l'éclairage du labo et l'impression des épreuves, un châssis qui permet d'obtenir des marges blanches régulières, 60 feuilles de papier « gaslight » gradations assorties, le révélateur, le fixage et une brochure détaillée.

Coffret Printabox Fr. 2.250



fr.
2.250
par mois

L'AGRANDISSEMENT

C'est l'agrandissement, disons-nous page 8, qui apporte à l'amateur les plus grandes joies. Pour vous, amateurs de 24x36 mm., nous avons préparé un matériel très bon marché et de qualité parfaite qui permettra à tous de débiter en agrandissement dans d'excellentes conditions. Cet ensemble se compose d'un agrandisseur complet, avec objectif, deux cuvettes 13x18, les pinces de manipulation, un flacon de révélateur concentré Quinolor (très pratique), un flacon de fixage rapide, trois pochettes de papier 13x18, et un mode d'emploi.

Livré en cartonnage, l'ensemble.. Fr. 15.500

Vous pouvez l'acquérir en versant un acompte de 3.000 fr. et 6 versements mensuels de 2.250 fr.

LE TIRAGE DIRECT DES PETITS FORMATS

Le tirage direct des images 24 x 36 mm. présente deux aspects différents :

1° - **Le tirage sur papier**, pour obtenir des "bandes témoins" qui permettent de choisir plus facilement les clichés à agrandir et servent aussi à améliorer le classement des négatifs

2° - **Le tirage sur film positif transparent** pour la projection. La projection fixe, mise en faveur grâce aux Kodachromes, est également très intéressante en noir et blanc. Elle révèle toutes les finesses du cliché, tous ses détails, aussi bien dans les ombres que dans les grandes lumières.

Et c'est là un procédé très économique ! La vue positive transparente que vous tirez vous-même, vous donne une image d'au-moins 1 m. 50 au prix d'une cigarette. Comparez ce prix à celui d'un agrandissement 30 x 40 cm. !

Qu'il s'agisse du tirage sur papier ou sur film positif transparent, ce sont là des travaux tout à fait à la portée de l'amateur. Nous avons donné page 3 quelques indications sur le tirage à la lumière artificielle : on opère à peu près de la même façon pour les tirages en bande. Quant au film positif, il se traite de la même façon que le papier de bromure ; il faut simplement un éclairage rouge (au lieu de brun-vert ou jaune).

A la rigueur, un châssis peut suffire, s'il permet de laisser passer le film en bande, mais une « tireuse » facilite beaucoup le travail.

La tireuse Inox suffit aux ambitions des amateurs. La magnifique « Super-Contact » (ou Colorcontact) convient aux entreprises commerciales et industrielles disposant d'un laboratoire photographique pour leurs besoins professionnels.

TIREUSE INOX 9x12 (1) (films coupés ou en bande)

C'est une tireuse classique en bois ; sur la glace, un margeur réglable en métal mince s'adapte à tous les formats du 9x12 cm. au 24x36 mm. Un verre dépoli mobile diffuse la lumière ; le volet presseur commande l'éclairage (blanc ou inactinique). Livrée complète, avec deux lampes..... Fr. 6.166

TIREUSE SUPER CONTACT (2)

Ce modèle à grand rendement comporte, par rapport à la Bi-Contact, les perfectionnements suivants : l'avancement du film, réglable à 4, 6, ou 8 perforations, est automatique pour les formats 18x24 mm., 24x24 et 24x36 mm. Il est prévu un jeu complet de caches pour les trois formats, avec ou sans marge. Le magasin étanche contient également 10 mètres de film ou de papier en rouleau, mais la manœuvre du volet d'obturation est automatique : il se ferme dès qu'on relève le magasin en position « repos » ; il s'ouvre dès qu'on l'abaisse pour l'impression du film ou du papier. La lumière émise par lampe 40 watts (110 ou 220 volts) peut être réglée à volonté au moyen d'un diaphragme étalonné (variation de 1 à 2 d'un chiffre à l'autre). Il est possible de brancher un compte-pose électrique Fr. 32.495

TIREUSE COLOR CONTACT.

Cette tireuse est spécialement conçue pour le tirage des négatifs couleurs, soit sur papier noir et blanc, soit sur papier couleurs. Elle a à peu près les mêmes caractéristiques que le modèle ci-dessus, mais elle est munie d'un dispositif permettant d'intercaler les filtres correcteurs entre le film et la source lumineuse..... Fr. 47.885



Inox



Super-Contact

L'AGRANDISSEMENT

Mais la vraie joie du photographe-amateur consiste à faire lui-même ses agrandissements. Seule une grande image restitue le relief, fouille le détail et permet une interprétation personnelle. C'est dans cette image que vous mettrez vraiment votre « vous », en éliminant toutes les parties inutiles. Ou encore, grâce à divers truquages facile à exécuter au cours de l'agrandissement, vous neutraliserez certaines parties de l'image pour mettre les autres en valeur. Ainsi, vous arriverez à ces images harmonieuses, avec des compositions originales qui dénoteront votre goût et votre personnalité. Ce n'est qu'à l'agrandissement que l'esquisse devient tableau.

Ce guide ne peut vous donner qu'un très petit aperçu de tous les horizons innombrables d'interprétation, de truquage, de surimpression, de mise en page extraordinaires qu'on peut réaliser. Nous vous conseillons donc la lecture des Tomes II et III de l'Encyclopédie de Marcel Natkin (voir page 22).

Le principe même de l'agrandissement est extrêmement simple : la lumière traverse un petit négatif; recueillie par un système optique, elle forme, sur le plateau de l'agrandisseur, une grande

image. Plus l'optique est loin du plateau, plus l'image est grande.

Dans cette grande image, grâce à un margeur, vous choisirez la partie la plus intéressante (voir page 18). Des moyens scientifiques permettent de déterminer le papier le plus approprié au point de vue gradation; d'autres permettent de déterminer le temps de pose exact (voir page 20). On peut tout rendre mécanique, sauf le choix de la partie la plus intéressante, le cadrage et les valeurs que vous voulez donner à votre sujet. Au fond, ces éléments ne s'apprennent pas; celui qui a du goût les sent.

Les divers agrandisseurs varient par la qualité de leur optique, par la robustesse de leur construction, la qualité pratique du porte-film, enfin, par la facilité de mise au point.

Nous avons choisi pour vous, dans chaque catégorie de prix, l'appareil que nous estimons susceptible de vous donner le maximum de satisfaction.

Tous les appareils que nous avons retenus sont équipés d'un éclairage demi-diffusé qui donne les meilleurs résultats. Cet éclairage est obtenu par

Le choix du papier

1) Vue sous exposée, tirée sur un papier trop gris. La gamme de gris s'étend du blanc, au gris clair.

2) Vue correctement posée, tirée sur papier trop doux, la gamme s'étend du gris le plus clair à un gris foncé.

3) Vue surexposée tirée sur papier trop doux. La gamme de gris s'étend d'un gris moyen (les blancs sont grisâtres) au noir dense (les ombres sont bouchées).

4) Vue sous exposée, tirée sur une gradation appropriée. La gamme montre de nombreux blancs inutilisés et s'étend jusqu'au gris. Lumières sous exposées et ombres insuffisamment posées.

5) Vue correctement posée, tirée sur une gradation appropriée. La gamme s'étale d'un gris extrêmement léger à un noir profond.

6) Vue surexposée, tirée sur une gradation appropriée. Les blancs sont traduits en gris moyens et le bas de la gamme se compose de noirs profonds. Manque de détails dans les ombres; les blancs sont salis.

(extrait de l'Encyclopédie).



la combinaison d'une lampe opale donnant une lumière très diffuse, et d'un condensateur qui récupère la lumière.

Les appareils décrits pages 10, 11, 12, 13, ont un système de mise au point non automatique. C'est-à-dire qu'à chaque changement de format, il faut, en procédant par tâtonnement, d'une part modifier la hauteur de la lanterne sur la colonne et, d'autre part, modifier la position de l'objectif par rapport au négatif.

Les agrandisseurs décrits page 14 possèdent au contraire un dispositif de mise au point automatique. Les deux réglages ci-dessus sont solidaires par une came : il suffit de faire glisser la lanterne sur la colonne; l'image grandit ou diminue sur le plateau, mais elle reste toujours parfaitement nette. Ces appareils permettent donc un travail très rapide, mais ils sont plus onéreux car ils exigent une précision absolue de la construction afin que l'automatisme ne se dérègle pas.



Agrandisseurs automatiques à came fixe.

La came a une forme de sabre et se trouve placée le long de la colonne. Le bras supportant la lanterne se déplace le long de la came et l'axe optique reste fixe; l'image est toujours centrée sur le plateau de l'agrandisseur. La manœuvre est moins rapide et moins souple que sur les modèles à came mobile.

Agrandisseurs automatiques à came mobile.

Ils sont montés sur des bras articulés et l'axe optique se déplace d'avant en arrière quand on augmente le rapport d'agrandissement. Ils sont en général plus légers et moins encombrants que les modèles à came fixe; la variation des rapports est aussi plus rapide. Par contre, il faut décentrer le papier à chaque variation de format.

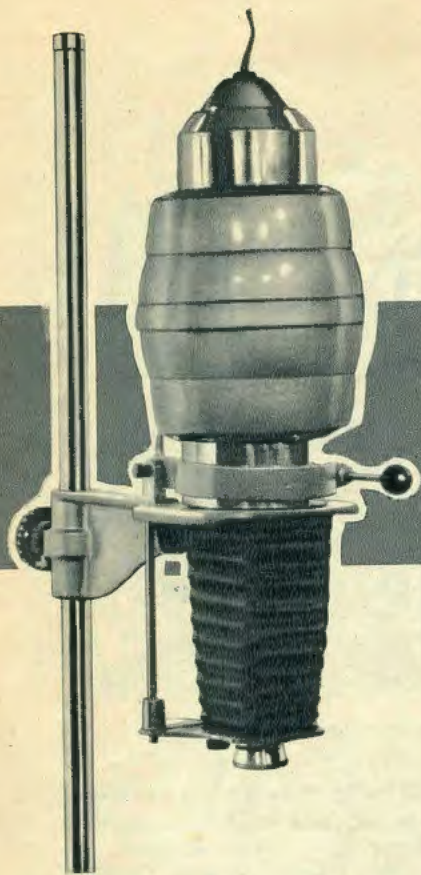
LE CHOIX DE L'AGRANDISSEUR

Chaque format de négatif exige, pour obtenir un résultat optimal, un agrandisseur aux caractéristiques bien déterminées. Il n'est pas recommandé, par exemple, d'agrandir les clichés 24 x 36 avec un agrandisseur conçu pour le 6 x 9 car on subit une perte de luminosité importante; en effet, une petite partie seulement des rayons émis par le condensateur est utilisée. Enfin, l'emploi d'une focale trop longue pour un format donné provoque des aberrations. Voici les caractéristiques à retenir pour les formats les plus courants.

On notera que le 6x6 et le 24x36 peuvent être agrandis sur le même appareil (nous expliquons, dans le Ciné-Photo-Guide que ces deux formats, contrairement aux apparences, ont des caractéristiques très voisines). Beaucoup d'amateurs

pratiquant simultanément le 6x6 et le 24x36, nous avons fait étudier et construire un agrandisseur permettant d'obtenir les meilleurs résultats dans les deux formats (voir page suivante).

Formats	Condensateur (diamètre)	Objectif (focale)
16 mm.	25 mm.	20 mm.
18x24 mm. au 3x4 cm.	60 mm.	50 mm.
4x4 cm. au 6x6 cm	80 mm.	75 mm.
6x9 cm.	115 mm.	105 mm.
6,5x11 cm.	150 mm.	120 mm.



Une exclusivité sensationnelle



AGRANDISSEUR "UNIVERSEL SIMDA-G.N." 24x36 - 6x6

Avec objectif : **21.900**

Transformable en titreuse
ou reproducteur

Le « Simda Universel », dont Grenier et Natkin se sont assurés l'exclusivité, est un agrandisseur bi-format 24 x 36 - 6 x 6, sensationnel pour son prix, qui peut se comparer aisément à des appareils de 35.000 ou 40.000 Fr.

Mais il est plus encore qu'un simple agrandisseur, puisqu'il peut instantanément être transformé :

- en titreuse cinéma,
- en reproducteur et statif pour macro-photo.

Sa conception est donc d'être intéressante et sa finition impeccable. Tous les détails techniques de l'appareil et sa présentation ont été étudiés et réalisés avec soin : c'est un vrai bijou.

Et quels avantages.

Agrandisseur bi-format.

Vous faites aujourd'hui du 24 x 36; il n'est pas dit qu'un jour vous ne ferez pas du 6 x 6 (ou vous aurez à agrandir pour vos amis). Il vous suffira simplement d'acheter un objectif supplémentaire pour utiliser le Simda G.N. avec les deux formats. Le système de mise au point à soufflet cuir de grand tirage, permet d'obtenir d'excellents résultats dans les deux formats; il permet aussi,

soit de très petites images au rapport 1 : 1, soit des agrandissements 24 x 30 $\frac{5}{8}$ sur la tablette. En projetant hors table en faisant pivoter la lanterne, on peut faire des agrandissements beaucoup plus grands.

La lanterne est équipée d'un double condensateur qui sert de presse-film. Elle bascule pour dégager le porte-cliché et permettre un entretien facile (ne pas oublier que la poussière est l'ennemi N° 1 des beaux agrandissements). Le logement du porte-cliché est réglable et s'adapte ainsi à tous les types de passe-film.

La colonne support est fixée sur un plateau 35 x 40 $\frac{5}{8}$ d'une rigidité absolue. Ce plateau comporte des butées amovibles pour l'utilisation pratique de tous les marges,

Statif de reproduction et macro-photo.

La transformation est simple et instantanée : la lanterne est démontée et remplacée par une équerre porte-appareil. On peut alors utiliser, soit un appareil avec des bonnettes, soit une glissière comme celle décrite au chapitre « Photo de près » (voir C.P.G.), soit encore directement, un appareil à objectif interchangeable réflex.

Dans ces deux derniers cas, le grand soufflet de cuir remplace avantageusement les bagues rallonge.

Titreuse cinéma.

Vous faites déjà du cinéma; demain vous ferez des titres : c'est indispensable si vous voulez transformer vos souvenirs de vacances en « vrais films », vivants et intéressants... Peut-être vous lancerez-vous un jour dans le dessin animé (c'est passionnant).

Pour transformer l'agrandisseur en titreuse, il faut remplacer le bras porte-lanterne par une « coulisse universelle porte-caméra »; l'ensemble est complété par un centreur, un cadre-margeur métallique et une équerre réglable pour le repérage et la délimitation du champ.

La titreuse « Simda » reçoit tous les accessoires de truquage « Gaget », dispositif pour titres tournant, etc.

Éclairage rationnel.

Pour l'utilisation en titreuse et en reproducteur, les bras porte appareil peuvent recevoir soit le dispositif d'éclairage « Simda », soit les éléments « Lita » que l'amateur peut déjà posséder par ailleurs. Pour la reproduction, le mieux est d'ailleurs d'utiliser un flash électronique.

Aggrandisseur Simda G.N. avec passe-film en glaces, objectif 3,5 Agranyl de 50 $\frac{mm}{m}$ traité, (24 x 36)..... Fr. 21.900

Idem avec 4,5 de 75 (6 x 6)..... Fr. 25.000

(voir page 177, prix des objectifs séparés).

Accessoires pour transformation en titreuse.
Fr. 8.200

Accessoires pour transformation en statif.
Fr. 2.000

Titreuse Simda G.N. (avec centreur, cadre et équerre mobile)..... Fr. 11.650

Accessoires pour transformation en agrandisseur, sans objectif..... Fr. 16.000

Accessoires pour transformation en statif.
Fr. 9.200

Statif Simda G.N...... Fr. 14.400

Accessoires pour transformation en titreuse.
Fr. 8.400

Accessoires pour transformation en agrandisseur, sans objectif..... Fr. 8.400

Accessoires :

Passe-vues sans glace 24x36 Fr. 2.280
Cache 3x4, 4x6,5, 4,5x6, au choix. Fr. 460

Centreur de titreuse..... Fr. 1.290

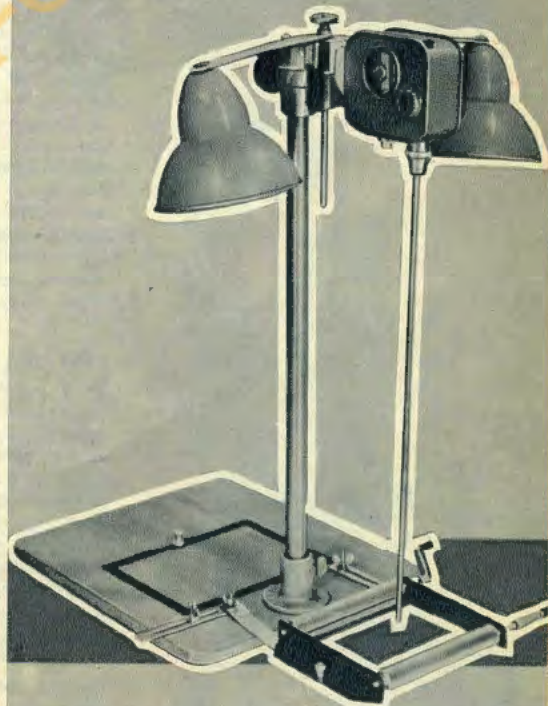
Eclairage à deux réflecteurs pour le statif ou la titreuse..... Fr. 2.980

Dispositif de truquage pour titres tournants.
Fr. 5.000

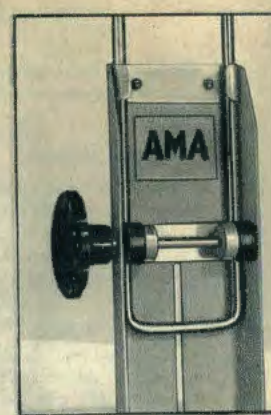
Porte-filtres pour utilisation du papier « Multi-grade » (voir chapitre des papiers)... Fr. 800



Simda G. N. monté en reproducteur avec un réflex mono-objectif et l'éclairage rationnel Simda.



Simda G. N. monté en titreuse. On voit le centreur vissé sur l'objectif et permettant de centrer exactement le titre à l'intérieur du cadre-margeur.



LES AGRANDISSEURS 24 x 36

UN AGRANDISSEUR BON MARCHÉ précis, élégant, pratique

AMA (fabrication Sommor sous licence).

Ce petit agrandisseur fera la joie de l'amateur qui sera attiré par son prix modeste. Ses qualités surprendront : c'est un « grand » petit agrandisseur. Sa conception est nouvelle et sa réalisation parfaite. La colonne tubulaire classique est remplacée par un montant en forme de glissière dans lequel coulisse une tige en U. Le déplacement se fait par frottement doux sur des galets de caoutchouc, au moyen d'un gros bouton. La lanterne monte et descend avec une douceur et une aisance dignes d'appareils beaucoup plus coûteux. Le passe-vues est le fameux « Sommor », sans glace, avec dispositif de dépoussiérage. Elclairage par lampe opale 40 watts associée à un condensateur. La mise au point se fait au moyen d'une rampe hélicoïdale à grand pas. Un repérage des rapports d'agrandissement est indiqué sur la colonne. On obtient le rapport $\times 6$ sur le plateau; sans limite en projetant hors table, en faisant pivoter la lanterne. **Agrandisseur Ama**, sans objectif, bague au pas Leica (intermédiaire sur demande pour autres objectifs Fr. 12.120 Avec objectif Agranyl f : 3,5 de 50 mm., sans iris... Fr. 14.695 (Nous pouvons livrer sur demande, tout autre objectif de 50 mm.)

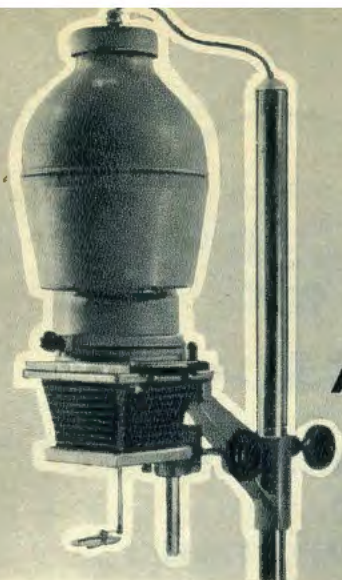


ROB III

Le « bas-voltage » pour l'agrandissement permet une réduction importante de l'encombrement; il est très précieux pour les coloniaux qui ne disposent pas toujours du courant secteur, car il peut être alimenté non seulement sur secteur normal 110 volts, mais par batteries d'accus de 6 ou 12 volts. Malgré son faible encombrement, le Rob III est un « grand » agrandisseur : monté sur parallélogramme, il permet des rapports de 1 à 14. La lampe 15 watts, légèrement survoltée, donne une lumière très actinique, réglable par rhéostat. Passe-film tambour sans glace; plateau pliant; colonne démontable. Encombrement, en cartonnage : 50x 27x 18; poids 7.000 gr.

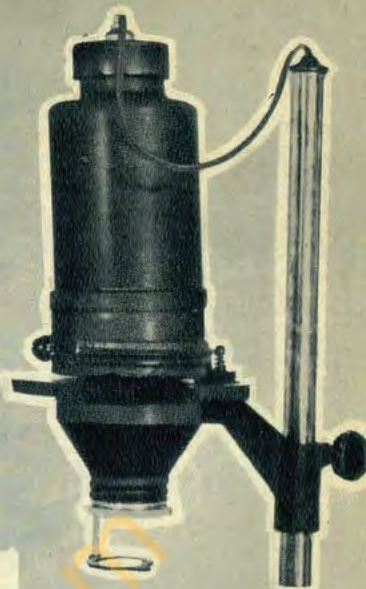
- Rob III**, sans optique Fr. 23.670
- Rob III**, avec objectif 4 lentilles 3,5 50 Fr. 32.825
- Mallette de transport Fr. 5.920

Boîte accessoires projection pour Rob III, contenant un raccord pour projection horizontale, deux passe-vues 5 x 5 (pour vues sous cadre carton ou métal), une lampe claire Fr. 2.170
 Objectif de projection Topaz Boyer 1 : 4,5 de 105 mm. Fr. 4.950



AGRANDISSEURS

6x6 et 6x9



16.500 fr.

GRENIER-NATKIN 6x9 (Exclusivité)

Afin de permettre aux amateurs pratiquant le 6x9 de goûter eux aussi, aux joies de l'agrandissement sans engager de grosses dépenses, nous avons fait fabriquer ce petit agrandisseur simple et pratique. C'est un modèle classique avec grand plateau bois, condensateur double plan convexe, lampe opale. Mise au point par rampe hélicoïdale. Le passe-film, maintenu par la pression du condensateur, est composé de deux glaces. Notre agrandisseur est équipé d'un très bon objectif 1 : 4.5 de 90 mm. Livré complet, avec lampe, passe-film et objectif Fr. 16.500

NOXA

Il permet d'agrandir tous les formats jusqu'à 6x9 cm. Son dispositif de mise au point à soufflet, commandé par vis micrométrique, permet une bonne utilisation des objectifs de différentes focales; ceux-ci sont montés sur des plaquettes amovibles, facilement interchangeable. Le condensateur sert de presse-film et bascule pour le dépoussiérage. Passe-vue avec glace. Encombrement 70x50 cm. Poids 6 kg.

Noxa G. sans optique Fr. 22.400
 Noxa G. 9, avec objectif 4.5 de 100 mm. Fr. 28.990

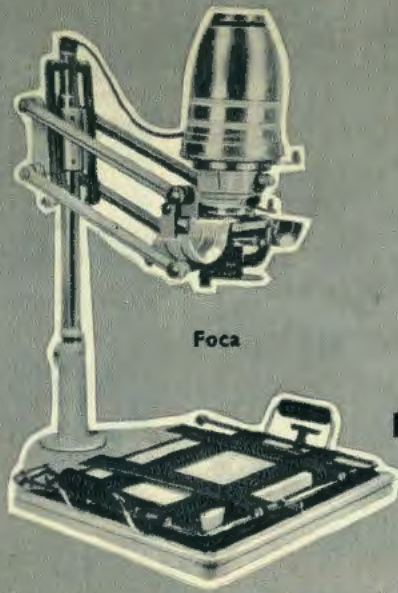
L'INTÉRÊT du BAS VOLTAGE

ROB IV 6x6

Modèle spécial pour le 6x6. Comme le Rob IV décrit page 12, il est équipé d'une lampe bas-voltage avec transfo pour utilisation directe sur le 110 volts. Un rhéostat permet de régler l'intensité lumineuse. Les caractéristiques générales sont les mêmes que celles du Rob III, mais avec condensateur de 75 mm. et objectif de 85 mm. Le plateau et la colonne sont démontables. Encombrement plié : 50x30x20; poids 8 kg.

Rob IV, sans objectif Fr. 31.145
 Rob IV, avec objectif 4 lentilles Fr. 40.610





LES AGRANDISSEURS AUTOMATIQUES



AUTOPLEX FOCA (Un instrument unique !)

Ce merveilleux agrandisseur fait la joie des amateurs avertis. Il est non seulement automatique, mais, par le jeu d'un diaphragme placé sur le condensateur, il est possible de faire varier à volonté le contraste du négatif : une seule gradation de papier est nécessaire.

Voici ses autres caractéristiques : Mise au point automatique, montage sur parallélogramme, tête mobile entièrement équilibrée, permettant le passage sans à coup d'un format à l'autre. Réglage particulier pour tous les objectifs de 50 mm. Passe-film sans glace avec plaquette flottante brevetée évitant totalement les poussières sur le condensateur, donc sur le film. Lanterne basculant en arrière pour dégager le condensateur. Margeur réglable pouvant être déplacé d'une seule main. Lampe réglable en tous sens. Encombrement emballé : 30 x 47 x 65. Poids, emballé : 20 kg. Livré avec deux lampes et margeur, sans objectif, bague de montage au filetage Foca (intermédiaire sur demande)..... Fr. 81.720

Complet, avec margeur et objectif Autoplar de 50 mm. Fr. 100.670
 Sans margeur et sans objectif..... Fr. 69.845

Vers le professionnel !

Quelques amateurs très évolués où ceux qui utilisent la photographie pour les besoins de leur profession (Ingénieur, Médecins, services d'Études, Administration, etc.) doivent avoir à leur disposition un instrument leur donnant absolument toutes les possibilités. Nous serons heureux de les documenter complètement sur le remarquable Agrandisseur Universel **PRIOX** que nous utilisons dans nos laboratoires et qui réunit tous les perfectionnements possible. C'est un automatique à double ou triple cames passant les négatifs du 24 x 36 au 9 x 12.

PrioX avec 2 objectifs Saphir « B »..... Fr. 137.700
 Dispositif de reproduction Fr. 16.830
 Lanterne avec tiroir pour filtres couleur Fr. 8.660
 Châssis spécial Microfilm Fr. 56.100

COMMENT IMPROVISER UN LABO

Une question préoccupe toujours les amateurs désireux de faire leurs travaux eux-mêmes, celle du "Laboratoire". Les privilégiés qui peuvent consacrer une pièce à leurs activités photographiques sont rares, mais un "vrai" labo est bien loin d'être indispensable et vous trouverez ci-dessous et à la page suivante quelques idées que vous pourrez adapter à votre cas particulier.

Pourquoi pas dans la Cuisine

Il faudra d'abord séduire votre femme pour accaparer son domaine, mais vous lui ferez valoir qu'en faisant vos travaux vous-même vous réalisez des économies intéressantes pour le budget familial. Vous placerez l'agrandisseur (ou la tireuse) sur un buffet bas ou sur la table; les papiers sensibles pourront être placés dans le tiroir à portée de la main. L'évier sera parfait pour installer les cuvettes et pour laver les épreuves; vous ne risquerez pas ainsi de tacher la table ou le buffet. La nuit, il suffira que vous tiriez les volets; dans la journée, il faudra obscurcir la pièce au moyen d'une couverture foncée. Ne vous souciez pas trop s'il passe des raies de lumière par ci, par là, pourvu qu'elles ne viennent pas frapper directement les papiers sensibles.

La Salle de bain est tout indiquée

La salle de bain ou le cabinet de toilette se prête très bien à l'installation d'un laboratoire. Très souvent, la fenêtre est toute petite, ou il n'y a pas de fenêtre du tout, mais seulement une bouche d'aération. Cela simplifie la question de l'obscurcissement. Vous placerez une grande planche sur la baignoire pour y installer l'agrandisseur et les cuvettes de révélateur et fixage. N'oubliez pas de laisser libre l'emplacement des robinets d'eau. Le lavage des épreuves pourra se faire dans la table de toilette. Vous pouvez aussi installer une petite étagère sur laquelle vous rangerez en permanence vos produits et boîtes de papier. Avec une prise

électrique « voleuse », vous n'aurez pas de difficulté à brancher votre agrandisseur et une lanterne munie d'écrans inactiniques.

Et quand vous avez terminé votre séance, pensez à rincer très soigneusement baignoire et lavabo pour les débarrasser des produits qui auraient pu y tomber.

La solution idéale

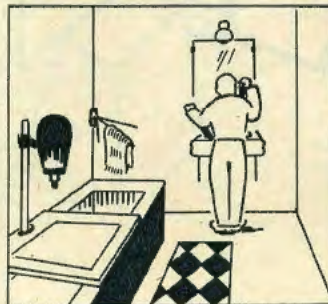
Evidemment, le rêve de tout véritable amateur est d'avoir un « vrai » laboratoire, si petit soit-il, dans lequel son matériel sera installé en permanence et où il ne sera pas obligé de tout faire disparaître après chaque séance. Si vous avez le bonheur de disposer d'une petite pièce avec l'eau courante, vous serez le plus heureux des hommes. Nous vous conseillons d'installer une grande planche en forme de L, recouverte de linoléum, par exemple, dans laquelle vient s'encastrier un évier peu profond dont le fond est garni d'une clayette en bois pour supporter les cuvettes. Sous la planche, vous pouvez aménager un placard pour ranger vos produits, matériel de réserve, etc. Au-dessus, une ou deux étagères seront pratiques pour avoir sous la main les objets usuels. Soignez l'installation électrique. La lumière blanche et la lumière inactinique doivent être commandées par des interrupteurs séparés. Un contacteur à pédale est très agréable pour l'agrandisseur : il laisse les mains constamment libres.

Ci-dessous, plan d'aménagement : 1) Tireuse - 2) Agrandisseur - 3 et 5) Cuvette - 4) Evier avec clayette bois, au-dessus duquel sera placé un éclairage supplémentaire blanc et inactinique - 6) Contacteur à pédale - 7) Plafonnier inactinique.

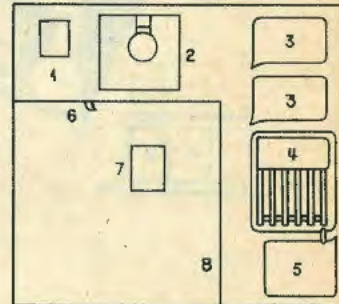
Dans la cuisine...



La Salle de Bain...



Un "vrai" Labo...



UN LABORATOIRE ESCAMOTABLE

Une intéressante solution pour un petit laboratoire amateur.

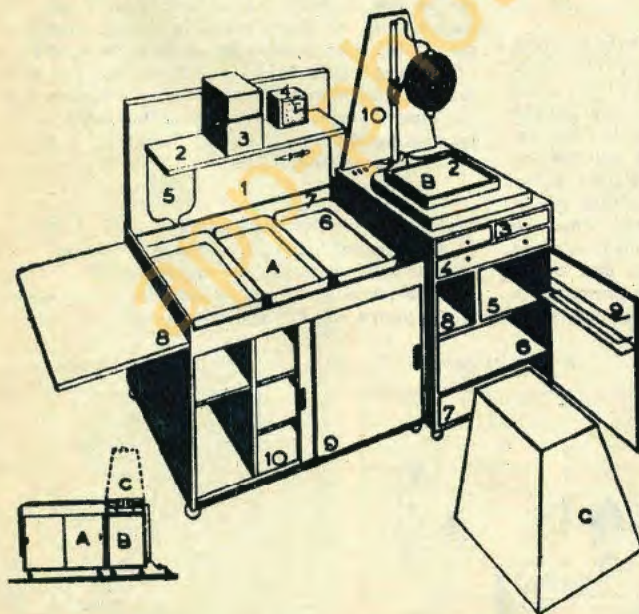
Nous proposons ici une solution intéressante au problème de la chambre noire pour amateurs : la « photo-wagonette » a été dessinée par Richard Carver Wood, architecte et photographe. Le schéma est publié avec l'aimable autorisation de Morgan et Lester (Photo-Lab.-Index). Ce schéma apporte une solution aussi pratique qu'heureuse en ce sens qu'il constitue un tout compact et homogène. Lorsque la « photo-wagonette » n'est pas en usage, les trois éléments qui la constituent forment un meuble plaisant qui mesure env. 1 m. 50 de longueur et 55 cm. de profondeur. Sa hauteur dépend du type d'agrandisseur employé; celui-ci est dissimulé lorsque le tabouret « C » très commode lui sert de couvercle. L'ensemble du « photo-wagonette » se roule dans la cuisine ou la salle de bain et dès le courant branché, se trouve prêt à servir.

Description du « Photo-wagonette ».

A) Section de développement; B) Section de tirage; C) Couvercle pour l'agrandisseur servant de tabouret.

Dans la section de développement : 1) partie supérieure faisant couvercle et qui sert d'étagère une fois relevée; 2) étagères s'abaissant pour recevoir; 3) le dispositif d'éclairage; 4) le compte-pose, etc...; 5) plateau d'examen des films; 6) bac recevant 3 cuvettes; 7) revêtement inattaquable aux acides qui peut être enlevé pour le nettoyage; 8) table de travail; 9) porte coulissante; 10) étagères pour stockage des produits, etc...

Dans la section de tirage : 1) agrandisseur; 2) margeur; 3) tiroir pour papiers tirage en cours de travaux; 4) stockage du papier; 5) stockage du matériel; 6) stockage des films; 7) espace réservé au coupe-épreuves; 8) espace réservé au compte pose, dispositif d'éclairage, etc.; 9) étagère s'abaissant; 10) fraction de la section C inamovible. La section C est constituée par le couvercle de l'agrandisseur qui sert également de tabouret.



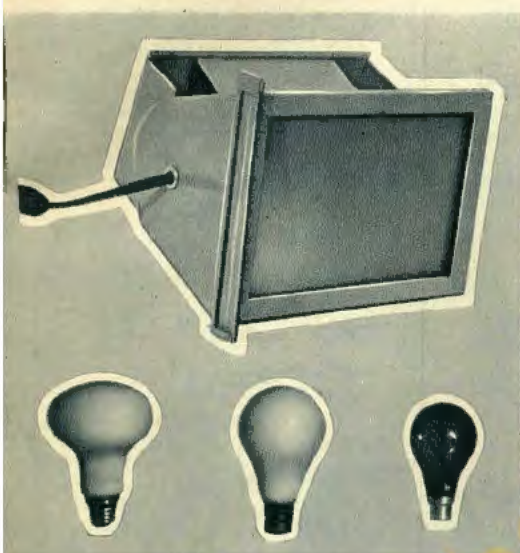
Extrait de PHOTO encyclopédie

de Marcel NATKIN

Ce texte est extrait de l'important ouvrage que Marcel Natkin a consacré aux travaux photographiques. (Tome I, page 77 et 78). Ces pages contiennent le plan coté, face et profil de ce meuble.

VOIR CLAIR DANS LE LABO

Contrairement à ce que pense la majorité des amateurs, la pièce où l'on tire et où on agrandit les photographies peut être largement éclairée : en jaune très clair pour les tirages au chlorure; en brun-verdâtre pour les bromures et chloro-bromures. Il faut rejeter tout ce qui est rouge ou orangé foncé, cet éclairage dénaturant les contrastes, il est difficile de juger si l'intensité de l'image est correcte. La sélection de lampes et écrans inactiniques ci-dessous est le fruit de notre expérience.



Lanterne demi-ronde.

Elle peut être posée sur une table ou accrochée à un mur; l'écran 13 x 18 inactinique est interchangeable. Livrée avec un écran et 1 lampe Fr. 3.750

Écrans de sécurité Wratten Kodak.

L'inactinisme de ces écrans est rigoureusement contrôlé. Ils existent en plusieurs qualités suivant les émulsions traitées. Référence 00, pour papier Gaslight — 0B pour Bromure et film positif — 2, pour film Ortho — 3, pour film panchro.

En format 13 x 18 (pour lanterne ci-dessus Fr. 540

Lampes inactiniques.

L'inactinisme de ces lampes est contrôlé; elles existent en 110 ou 220 volts; bien spécifier le voltage à la commande. Jaune brun-vert ou vert..... Fr. 407

Lampes pour agrandisseur.	115 v.	220 v.
40 watts	235	262
60 watts	262	298
75 watts	288	334
100 watts	390	447
150 watts	432	503
5 watts/6 volts pour Rob, Claire ou Satinée	Fr. 355	

LES OBJECTIFS D'AGRANDISSEMENT

La qualité de l'objectif de l'agrandisseur a autant d'importance que celle de l'objectif de prise de vue; mais il ne faut pas confondre l'un et l'autre car leurs caractéristiques sont différentes. Si vous utilisez sur votre agrandisseur, l'objectif 2,8 ou 1,9 de votre appareil, vous obtiendrez des résultats décevants. Choisissez un objectif spécial pour l'agrandissement. Les optiques à trois lentilles donnent déjà de très bonnes images, mais ceux

qui cherchent l'extrême qualité préféreront un quatre lentilles qui, même à pleine ouverture (1 : 3,5 maximum), donne une définition totale de l'image.

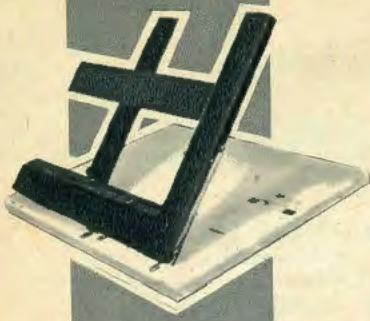
Fidèle à notre politique de baisse, nous avons fait calculer et réaliser un objectif de très bonne qualité, l'AGRANYL, f : 4,5 de 50 mm., sans iris que nous vous offrons au prix de Fr.

BERTHIOT						BOYER					
Focale	Format	Type	Lent.	Ouvert.	Prix	Focale	Format	Type	Lent.	Ouvert.	Prix
50	24x36	Flor	4	3,5	8.780	50	24x36	Saphir « B »	6	3,5	14.260
75	6x6	Flor	4	4,5	8.970	AGRANYL sans iris 3 3,5 2.575 avec iris 3 3,5 5.150 avec iris 3 4,5 5.750					
85	6x6	Flor	4	4,5	8.970						
105	6x9	Flor	4	4,5	10.150						
135	9x12	Flor	4	4,5	11.620						

Les objectifs avec iris ont également une monture crantée pour la recherche des diaphragmes dans l'obscurité.

O.P.L. AUTOPLAR 50 mm. P : 3,5, spécial à grande définition..... Fr. 18.950

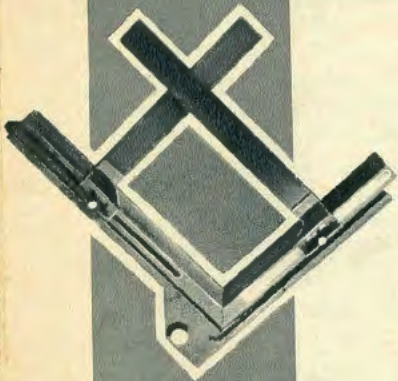
POURQUOI UN MARGEUR ?



MARGEURS TOG RÉGLABLES (3)

- a) Modèle simplifié, butées de papier non réglables. Tous formats du 4 x 4 au 9 x 14 cm..... Fr. 1.750
- b) Marges blanches réglables par butées à glissières, de 5 à 30 mm. Tous formats jusqu'à 13 x 18..... Fr. 4.055
- c) Modèle renforcé spécial pour grands formats, butées réglables de 5 à 50 mm. Feuillure pour le maintien du papier.

	18 x 24	24 x 30	30 x 40
Fr.	5.770	6.435	7.240



SUPER PLANOX (4)

Modèle de précision, sans plateau, recommandé pour les agrandisseurs automatiques (évite de modifier le réglage de la came). Les curseurs sont munis d'une poignée et d'un bouton de blocage; déplacement des butées par bouton à friction (de 5 à 50 mm.).

	24 x 30	30 x 40
Fr.	9.770	10.380

PÈSE-PRODUIT (4)

Force 250 gr., coupelle alu. Fr. 510

Force 350 gr., coupelle plexi-glace..... Fr. 832

ÉPROUVETTES VERRE GRADUÉES (6)

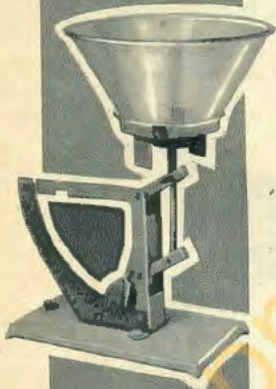
125 cc. 250 cc. 500 cc. 1.000 cc.
445 Fr. 540 Fr. 650 Fr. 840 Fr.

GOBELET GRADUÉ (5)

Grand gobelet gradué jusqu'à 1 litre, très pratique pour les mélanges..... Fr. 485

ENTONNOIRS

Cégéite 250 cc. Verre 500 cc.
260 Fr. 350 Fr.



Voici les diverses interprétations d'un négatif unique, obtenues en modifiant le cadrage, la gradation du papier et en inversant le sens du négatif (portrait de M^e Maurice Garçon).



CUVETTES ET PINCES

CUVETTES EN MATIÈRE MOULÉE (1)

1 ^o En cégité très belle qualité	6 × 9	9 × 12
	Fr. 175	185

Important. — Il existe sur le marché des cuvettes encore meilleur marché, mais nous les avons éliminées de ce guide. En effet, en raison des produits utilisés, la matière des cuvettes doit être particulièrement résistante aux acides.

CUVETTES KODAK (2)

Matière moulée à base d'acétate de vynile; légère et résistante. Très conseillées pour expéditions en Province et Colonies.

	13 × 18	18 × 24	24 × 30	30 × 40	40 × 50
Fr.	824	971	1.234	2.634	3.751

CUVETTES ACIER INOX (très belle qualité)

	24 × 30	30 × 40	40 × 50	50 × 60
Fr.	3.608	5.240	7.707	10.482

PINCES DE MANIPULATION

Indispensable pour manipuler les épreuves; deux sont nécessaires: 1 pour le révélateur; 1 pour le fixage. Veiller à ne pas les intervertir

Petit modèle Bakélite	Grand modèle Rhodoïd	Acier Inox
Fr. 122 (5)	Fr. 475 (6)	Fr. 325 (3)

RÉCHAUFFEUR (4)

La température des bains est un facteur de succès ou une cause de déboires souvent ignorée ou négligée des débutants. Dans un révélateur trop froid, les films et les papiers se développent lentement et mal. Les images grisâtres, sans contraste, les blancs sales sont les résultats d'une température incorrecte. Avec le thermomètre (voir page VI) un réchauffeur est indispensable. Voici un modèle très pratique qui ne tient pas de place dans les cuvettes Fr. 1.230



Les marges réglables sont parfaits pour réaliser une mise en page dans le genre de l'exemple ci-contre. Les marges fixes sont commodes pour tirer de grandes séries d'un même format. Tous assurent la planéité de la feuille et éventuellement une marge régulière.

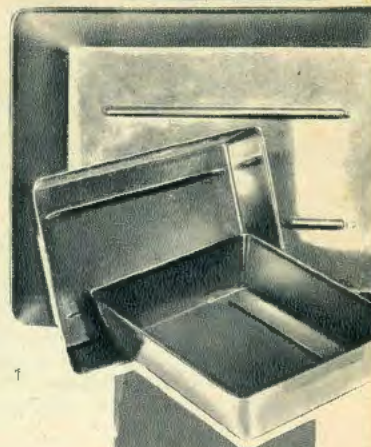


IMAGE NETTE TEMPS DE POSE JUSTE

Agrandissement réussi

Il n'est pas toujours facile, surtout si le négatif est dense, de déterminer la mise au point la plus parfaite. Utilisez un "film-test" dont les dessins géométriques montrent immédiatement le moindre défaut de mise au point, ou mieux, une loupe spéciale qui permet de régler la netteté sur le grain de l'image.

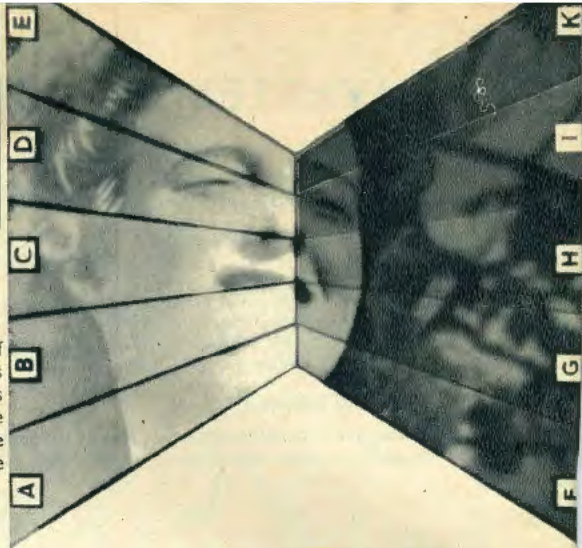
**

Pour obtenir une belle image, il est indispensable de poser juste et de développer à fond. On ne rattrape pas une erreur de pose en écourtant ou en prolongeant le développement. La méthode des essais successifs et l'habitude donnent des résultats satisfaisants, mais coûteux en papier quand il s'agit de grands formats. Nous avons essayé les divers posemètres d'agrandissement : un seul donne entière satisfaction tant au point de vue exactitude que facilité d'emploi, c'est le densitomètre Volomat. Il est assez coûteux, mais si on fait beaucoup de photos, il est vite amorti par les gains de temps et de papier qu'il permet de réaliser.

DENSITOMÈTRE VOLOMAT (1)

C'est une application du densitomètre-filmographe Lobel, dont la sûreté est très connue. La transparence du cliché est mesurée en le comparant à une gamme de gris dégradés, appelée "Coin de Goldberg", c'est-à-dire une image photographique de tous les degrés d'opacité, depuis le noir opaque, jusqu'à la transparence complète. Par un coulissement du porte-coin sur les échelles graduées, on obtient la lecture simultanée de la gradation du papier et le temps de pose. L'intensité régulière de la lampe-témoin est assurée par un petit transformateur (alternatif 50 périodes, 110 volts)..... Fr. 10.580

Coin de goldberg de recharge Fr. 2.035



CHARTE D'AGRANDISSEMENT

L'illustration ci-dessus montre le résultat obtenu avec un agrandissement impressionné à travers la charte d'agrandissement. Cette « charte » est un film composé de zone plus ou moins transparente, d'une densité exactement déterminée. Pour connaître le temps de pose nécessaire à un agrandissement, on impressionne une partie de l'image, à travers la charte, sur un petit morceau de papier qui est ensuite développé à fond. Parmi toutes les petites bandes, on choisit celle qui présente la meilleure densité; toutes ces bandes étant numérotées, il suffit de se reporter à un tableau d'équivalence pour être immédiatement renseigné.

Simple, efficace, bon marché, voici un posemètre d'agrandissement qui rendra les plus grands services aux amateurs.

Livré avec plaquette mode d'emploi détaillé. Fr. 906

VÉRIFICATEUR AMA (3)

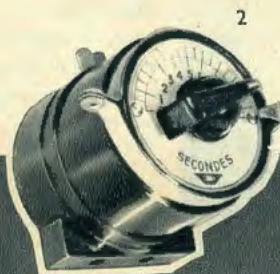
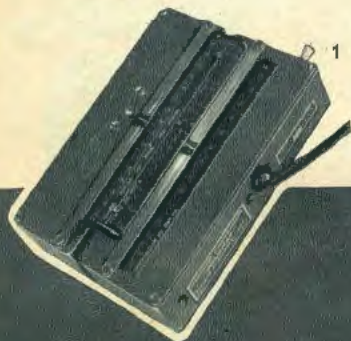
Contrôle de netteté des agrandissements par examen du grain de l'image; ce grain n'est visible que si l'image est parfaitement au point.

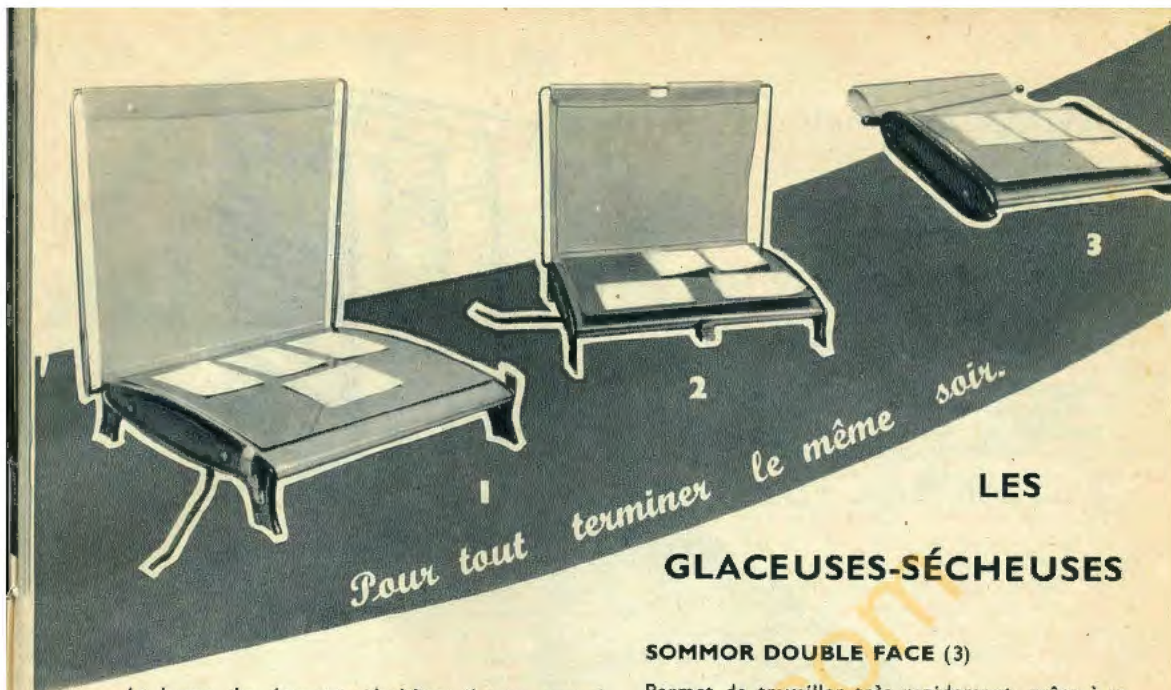
Prix Fr. 1.360

COMPTE-POSE COUPATAN (2)

Interrupteur automatique de courant pour le tirage et l'agrandissement. Il se place sur la prise de courant alimentant la tireuse ou l'agrandisseur. Un collier d'arrêt permet de répéter le même temps de pose sans avoir à lire le cadran.

Mod. 10 jusqu'à 10 sec.	} 3.595
Mod. 30 — 30 sec.	
Mod. 60 — 60 sec.	
Mod. 120 — 120 sec.	





Pour tout terminer le même soir.

LES GLACEUSES-SÈCHEUSES

Le lavage des épreuves s'achève; il vous reste à les faire sécher et, éventuellement, à les calibrer. Vous pouvez les sécher en les plaçant simplement sur une toile propre, mais vous devrez alors attendre plusieurs heures: en séchant, les épreuves se rouleront sur elles-mêmes et vous aurez à les aplatir.

Qu'il est agréable de tout terminer dans la soirée, et si facile avec une sècheuse-glaçeuse électrique. En un instant, vos épreuves sont sèches et bien planes et, si vous le désirez, parfaitement glacées.

Pour obtenir un glaçage parfait, les plaques chromées doivent toujours être très propres. Débarrassez-les fréquemment des minuscules particules de gélatine qui peuvent y rester collées. Une eau savonneuse suivie d'un rinçage à l'eau claire, est suffisante.

GLACEUSES G.N. (1 et 2)

Modèle simple face, livré avec une plaque chromée. Préciser le voltage à la commande (110 ou 220 v.).

Format de la plaque	Watts	Prix
20 x 27 cm.	230 w.	Fr. 3.650
25 x 30 cm.	280 w.	Fr. 4.500
27 x 38 cm.	320 w.	Fr. 5.300

SOMMOR DOUBLE FACE (3)

Permet de travailler très rapidement, grâce à sa double surface; livré avec deux plaques chromées, 20 x 25 cm., puissance en watts: 250; préciser le voltage (110/115 ou 220 volts). Fr. 5.706

PLAQUES DE RECHANGE

En laiton chromé, bonne qualité, pour glaçeuse:	
20 x 25	Fr. 1.175
20 x 37	Fr. 1.760
27 x 38	Fr. 2.380
32 x 42	Fr. 3.110

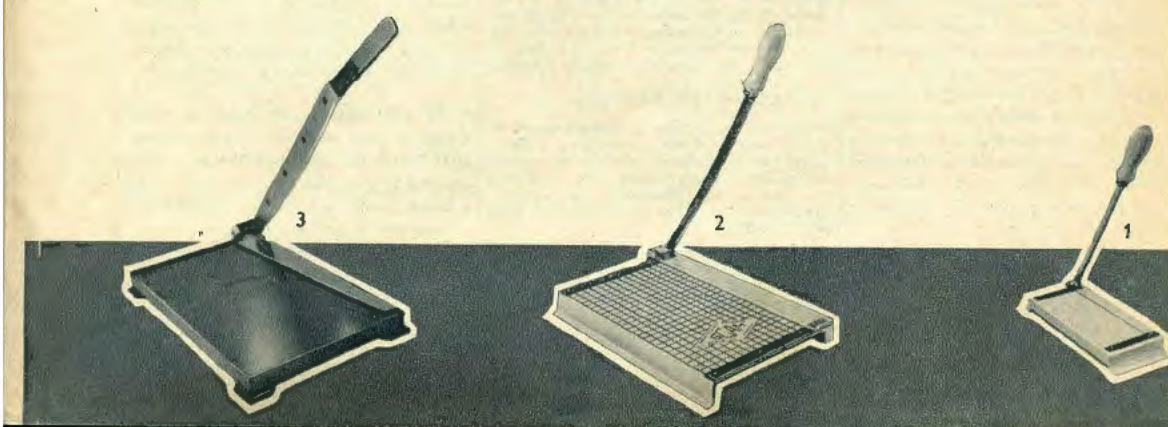
ROULEAU ESSOREUR

Pour éliminer les gouttes d'eau avant le glaçage:	
Modèle amateur, largeur 13 cm.	Fr. 570
— — — — — 18 cm.	Fr. 775
Modèle professionnel, double rouleau de 16 cm., lourd et robuste.	Fr. 4.250

POUR PRÉSENTER LES ÉPREUVES

CISAILLES

Indispensable pour le calibrage impeccable des épreuves.
 (1) **G. N. Standard**: Plateau uni, socle acier, voyant transparent, coupe de 16 cm.
 Coupe droite..... Fr. 1.111
 Déchiqueteuse..... Fr. 1.111
 (2) **Modèle Demi-professionnel**: particulièrement robuste; plateau lourd monobloc et lame fraisée; coupe 25 cm.
 Déchiqueteuse..... Fr. 4.365
 (3) **Calibreuse Marguet**: plateau quadrillé lourd, guide Rhodoid, coupe droite de 31 cm. Prix..... Fr. 6.045



Encyclopédie Photo de MARCEL NATKIN

L'Encyclopédie de Marcel Natkin n'est pas une nomenclature alphabétique. Au mépris de tout esprit de compilation et de routine, elle cherche à englober les connaissances nécessaires et suffisantes à la pratique du laboratoire dans son sens le plus large.

L'enseignement y est donné dans un ordre logique, destiné à faciliter au maximum au lecteur, l'assimilation et l'initiation aux diverses techniques existantes. C'est un guide simple, sûr et complet.



« L'œuvre maîtresse de Marcel Natkin »
JEAN PAINLEVÉ
 Directeur du centre de recherches de films scientifiques
 du Conservatoire des Arts et Métiers

Mille tuyaux nouveaux; par exemple : développement à des températures élevées; le système des « masques » à l'agrandissement décrit dans tous les détails; des truquages étonnants; tout cela conçu et expérimenté dans le studio Natkin. Chaque volume contient 200 pages 14 x 19 cm relié, avec de nombreuses illustrations en héliogravure et des dessins.

Prix du volume **980 Fr.**

Vous pouvez recevoir les trois volumes dès maintenant et les payer en deux ou quatre mois, sans majoration. Versement comptant : 980 Fr. et deux traites de 980 Fr., mensuelles ou à deux mois d'intervalle.

TOME I. — DÉVELOPPEMENT-LABORATOIRE. — De la perception de l'œil l'image positive (prise de vue et interprétation, opacité et densité, sous-exposition et sur-exposition, mesure du gamma, etc...). — Les produits chimiques (préparation, doses, saturation, conservation). Agencement du laboratoire (éclairage, cuves...). Le révélateur développement chimique ou physique, contrôle du développement, diverses méthodes, concentration et température, etc...). — Formulaire : influence de la température, étude de différentes formules.

TOME II. — TIRAGE, AGRANDISSEMENT. — Huit leçons d'agrandissement. — I. Connaissance du matériel. — II. Durée du développement. — III. Constitution d'un fichier. — IV. Recherche du temps de pose. — V. Le choix de la gradation suivant le cliché. — VI. Le maquillage. — VII. Le maquillage et les fonds. — VIII. Le flou — Résumé : les agrandissements soignés.

LA TECHNIQUE ÉVOLUÉE.

Relativité du temps de pose suivant le sujet; suivant l'interprétation. — Relativité du contraste suivant le centre d'intérêt. — Elargissement de la courbe du papier. — Méthode du redéveloppement. — LA MÉTHODE DES MASQUES.

TOME III. — TRUQUAGES - RETOUCHE - REPRODUCTION. — Les truquages : photogrammes, trames, relief, photomontage, déformation et redressement des lignes, séparation de tons, solarisation au trait ou en demi-tons. La retouche positive et négative, retouche industrielle à l'aérographe.

MISE EN COULEURS PAR LE PROCÉDÉ FLEXICHROME. — LA REPRODUCTION ET LE MICROFILM : classification des documents, choix du procédé, technique de la reproduction suivant les diverses méthodes.



POURQUOI LES PRODUITS TOUT PRÉPARÉS

L'amateur, ainsi que le reporter photographe, ont tout intérêt à utiliser des produits tout préparés. L'économie obtenue par l'emploi des produits séparés achetés en vrac, est presque toujours illusoire pour l'amateur. Seuls les laboratoires à grand débit y trouvent leur compte. En effet, la pureté des produits, la précision des mesures, les soins méticuleux apportés à la

préparation sont les conditions indispensables du succès. Mis à part les chercheurs de formules nouvelles, nous conseillons aux amateurs de s'en tenir aux produits prêts à l'emploi et de faire confiance aux spécialités G. N. décrites à la page suivante et qui, fabriquées sous notre contrôle, donneront satisfaction aux plus difficiles.

RÉVÉLATEURS pour papiers et films

AMINOLOR (G.N.) (liquide).

Ultra-concentré, à diluer dans 30 fois son volume d'eau pour les papiers et 50 fois pour les films; conservation concentrée illimitée.
Le flacon de 200 cc. (pour 5 à 10 litres). Fr. 500

QUINOLOR (G.N.) (liquide).

Concentré, à diluer dans 4 fois son volume d'eau. Recommandé pour les papiers; donne de beaux noirs et conserve bien le contraste de l'émulsion.
Le flacon de 200 cc. (pour 1 litre)..... Fr. 164

RÉVÉLATEURS grain fin

MINIGRAIN (G.N.) (poudre).

Pour film; donne un grain fin et se conserve trois mois une fois dilué.
Le tube pour 600 cc. (10 films) Fr. 164

PROMICROL (MAY et BAKER) (poudre).

Ce révélateur étonnant donne non seulement des clichés à grain très fin, mais encore beaucoup plus de détails dans les ombres sans aucune surexposition. Dose pour 600 cc. Fr. 385

UNITOL (JOHNSON) (liquide).

Il est d'une très grande facilité d'emploi; se dilue de 10 à 20 fois. Les 225 cc. Fr. 427
500 cc. Fr. 948

Nouveaux produits : voir page 23

FIXATEURS RAPIDES ET NORMAUX

DUROFIX (G.N.) (poudre).

Fixage acide rapide (4 minutes). Un deuxième bain facultatif neutralise l'hyposulfite et permet de réduire le temps de lavage de 60 %. Dose p. 1 lit. Fr. 127

ACIDOFIX (G.N.) (poudre).

Fixage acide normal pour papier, dose pour 1 lit. Fr. 105

BAIN D'ARRÊT DURCISSANT

ARRÊTANOL (G.N.) (poudre).

Arrête instantanément l'action du révélateur et durcit la gélatine; évite les rayures ultérieures. Dose pour 1 lit. Fr. 108

MOUILLANT

SUPER-MOUILLANT (G.N.) (liquide).

Solution très concentrée; quelques gouttes dans le révélateur évitent la formation de bulle d'air; dans la dernière eau de lavage, facilite le séchage; assure un glaçage impeccable des papiers. Le flacon de 120 cc. Fr. 191

ANTIVOILE

TRIAZOLOR (G.N.) (liquide).

Anti-voile énergique; évite le jaunissement des papiers; permet d'utiliser des papiers périmés depuis plusieurs années. Le flacon de 120 cc. Fr. 191

Pour bien choisir vos PAPIERS PHOTOGRAPHIQUES

Pour vous satisfaire...

Tout papier photographique, de si haute réputation soit-il, se périment rapidement et ne donne de résultats parfaits que s'il est frais.

La longue expérience acquise par un contact permanent avec une clientèle fidèle que nous cherchons toujours à guider vers le plein succès, nous prouve qu'il est impossible de tenir en stock frais réguliers les SOIXANTE MILLE sortes, formats et conditionnements des cinq principales marques du monde. Même en quadruplant la surface de nos locaux de stock, même en réalisant un effort financier considérable, nous ne pourrions satisfaire tout le monde.

Soucieux d'assurer à nos clients un approvisionnement IMMÉDIAT, et régulier en émulsions fraîches de haute qualité, nous avons choisi, dans la production des marques les plus réputées, cinq genres de papier dont nous aurons constamment un approvisionnement complet en tous formats et toutes gradations.

Cette sélection permettra à chacun de tirer ses clichés dans les meilleures conditions, suivant leur genre et leur qualité. Elle a d'ailleurs été faite en fonction d'une part de nos propres expériences et d'autre part des préférences manifestées par la grande majorité de nos clients.

Commandez "sur stock"

Nous vous demandons donc de commander uniquement les papiers figurant sur les tableaux ci-dessous qui d'ailleurs, répondent pratiquement à tous les besoins.

Si néanmoins vous désirez un papier ne figurant pas dans cette brochure, nous pourrions vous le procurer mais seulement si le montant de votre commande est au moins égal à 10.000 fr.

Comment choisir votre papier

Pour les petites photos (7x10 à 9x14)	Papiers brillants, blancs ou chamois; ces surfaces font mieux ressortir les détails des petites images et traduisent bien les valeurs.
Pour les photos plus grandes (13x18 et au-dessus)	Surface à grain léger avec lequel se confondent les petits défauts qui peuvent apparaître à l'agrandissement.
Pour les tirages par contact	Le papier « gaslight » blanc ou chamois brillant qui traduit fidèlement les moindres détails et absolument toutes les nuances des très petites images.

La grande nouveauté

Ce papier révolutionnaire bouleverse vraiment les habitudes des photographes. Alors qu'il fallait jusqu'à ces temps derniers, stocker au moins 3 gradations de papier (et, plus souvent, 4 ou 5) pour tirer parti de tous les genres de négatifs, le Multigrade, avec son unique surface, remplace toutes les piles de pochettes diverses. On lira, page 27, un petit exposé sur la technique « multigrade » et l'on se rendra compte du progrès sensationnel que cette invention marque pour la photographie. Le Multigrade est disponible actuellement en blanc brillant support papier (référence MGIP) et en blanc semi-mat, à grain léger, support carton (MG2 6 K), dans les formats et conditionnements indiqués ci-dessous.

MULTIGRADE				
Format	25 f.		100 f.	
	Papier	Carton	Papier	Carton
9x14			795	913
13x18	370	425	1.470	1.698
18x24	677	784	2.703	3.135
24x30	1.129	1.306		

Notre stock

PAPIERS BRILLANTS

Blanc : Kodabrome Kodak; G 1 = doux, G 2 = normal, G 3 = contraste, G 4 = extra-contraste.
Chamois : Gevarto 47 de Gevaert; tons chauds très harmonieux existe en 5 gradations : XZ = extra-doux; Z = doux; N = normal; V = dur; XV = extra-dur.
Multigrade : papier à gradation unique (M G I P) blanc.

PAPIERS MATS

Chamois : Royal de Kodak; surface à grain léger, lustrés; existe en 4 gradations : 1 = doux; 2 = normal; 3 = dur; 4 = extra-dur.
Multigrade : blanc semi-mat à grain, support carton (MG 26 k).

POUR LE TIRAGE PAR CONTACT

Ridax de Gevaert : blanc ou chamois brillant; existe en 6 gradations : XZ = extra-doux; Z = doux; N = normal; V = dur; XV = extra-dur; UV = ultra-dur.

PLAQUES POSITIVES	
Tons noirs ou tons chauds pour positifs de projection	
5x5 cm.	7x7 cm.
125 Fr.	188 Fr.

PAPIER EN ROULEAU 35 mm. PERFORÉ	
Bromure 35 mm. x 10 m. (normal ou dur).....	262

TIRAGE AU JOUR				
BIOCELLO		10 f.	20 f.	100 f.
Normal ou contraste	64x90		85	
	7x11		115	
	9x12	85		
	13x18	170		1.540

LES PAPIERS G.N.

La qualité au moindre prix



Economie! voilà le thème à l'ordre du jour et c'est dans cet esprit que nous avons créé les papiers G.N. qui, par ses prix très étudiés et ses emballages rationnels, permet à l'amateur de faire plus de photos tout en réduisant ses dépenses.

En effet, bon nombre d'amateurs trouvent que 10 feuilles de papier, ce n'est pas assez, mais qu'une boîte de 100 feuilles, c'est trop.

C'est pour leur donner toute satisfaction que nous avons fait fabriquer cet excellent papier, conditionné dans les emballages qu'ils souhaitent, c'est-à-dire par 25 et 50 feuilles. Ces papiers

existent en blanc brillant et chamois brillant, en trois gradations : doux, normal et dur.

Malgré son prix très raisonnable, sa qualité est irréprochable : il ne risque pas de jaunir, même si on prolonge le développement : il donne des blancs purs et des noirs profonds.

	25 f.	50 f.
7,5 x 10,5 cm	—	200
9 x 14	165	—
13 x 18	310	—
18 x 24	565	—

POUR L'AGRANDISSEMENT							POUR LE TIRAGE				
KODAK							GEVAERT				
FORMATS	Kodabrome G blanc brillant support mince			Kodak Royal grain fin chamois support carton			Gevarto 47 chamois brillant support mince			Ridax Gaslight 8 = blanc; 47 = chamois support mince	
	10 f.	25 f.	100 f.	10 f.	25 f.	100 f.	10 f.	50 f.	100 f.	25 f.	100 f.
65 x 90	—	—	—	—	—	—	—	—	—	107	382
74 x 105	—	—	480	—	—	—	—	—	—	—	—
9 x 12	—	193	667	—	—	—	—	—	—	200	717
9 x 14	—	—	780	—	251	903	—	—	—	—	—
13 x 18	168	—	1.447	186	—	778	168	—	1.447	—	—
18 x 24	309	—	2.671	344	—	3.099	309	—	2.671	—	—
24 x 30	516	—	4.452	574	—	5.164	516	2.227	—	—	—
30 x 40	860	—	7.420	956	—	8.608	860	3.710	—	—	—
40 x 50	1.435	—	—	1.593	—	—	—	—	—	—	—
50 x 60	2.152	—	—	2.390	—	—	—	—	—	—	—

Quelques nouveaux produits (suite)

Les chimistes s'affairent toujours autour de leurs éprouvettes et chaque semaine voit naître une nouvelle recette qui prétend résoudre tous les problèmes de « grain » de « compensation » de « latensification ».

UNITOL JOHNSON

Révéléateur liquide concentré, d'une extrême facilité d'emploi; se dilue de 10 à 20 fois et donne l'assurance d'un révélateur toujours neuf.

Les 225 cc. Fr. 427
Les 500 cc. Fr. 948

NEODYN

C'est un révélateur « latensificateur »; c'est-à-dire que non seulement il permet d'obtenir un grain extrêmement fin sans augmentation du temps de pose, mais au contraire, il apporte en fait une augmentation de la sensibilité de l'émulsion.

Il existe en deux présentations :

Néodym bleu, pour les nouvelles émulsions à grain

« ultra-fin » (voir chapitre films et pellicules); Néodym rouge, pour émulsions normales et rapides.

Néodym bleu, dose 500 cc. Fr. 92
Néodym rouge dose 500 cc. Fr. 104

ATOMAL

Donne une finesse de grain maximum, mais demande une surexposition de l'émulsion.

En poudre, la dose pour 600 cc. Fr. 214

PERUFIN

Très compensateur, permet l'utilisation intégrale de la sensibilité des émulsions nouvelles à grain « ultra-fin », sans augmentation du temps de pose. En liquide, très concentré.

1/10 de litre Fr. 427
1/4 de litre Fr. 659
1/2 litre Fr. 992

MICROPHEN ILFORD

Révéléateur ultra grain fin; en ampoule pour faire 600 cc. Fr. 427



Vue générale du laboratoire qui ressemble à une clinique moderne et occupe une surface de 350 mètres carrés.

D'après vos photos... UNE MÉDAILLE



Mauvais. — La position de trois-quart est correcte, mais le fond est blanc et il y a des ombres sur le visage.



Mauvais. — L'éclairage est bon, mais la photo est prise de face et le fond est blanc.



Bon. — La position en très léger trois-quart (ou complètement de profil) est bonne; l'éclairage sans ombre portée est tout à fait ce qui convient; le fond est noir.

D'après une photographie prise par vous, nous pouvons exécuter une charmante médaille (procédé breveté).

Cette médaille de 32 mm. de diamètre peut être accrochée à un bracelet (par un anneau), ou remplacer la breloque de votre porte-clef de voiture (livrée avec porte-clef). Elle est exécutée en bronze doré ou argenté; ou encore, en plaqué or ce qui les transforme en véritables petits bijoux.

Pour obtenir un bon résultat, il faut tout simplement que vous fassiez une photographie d'après les indications suivantes : prenez votre sujet de profil ou presque de profil, si possible sur un fond noir.

Le meilleur éclairage est obtenu par un flash électronique (le Home-Blitz ! et le Rectablitz décrit dans le Photo-Ciné-Guide conviennent parfaitement). Posez juste, de façon à avoir des demi-teintes; évitez la surexposition; prenez plutôt deux ou trois vues avec des diaphragmes différents, surtout si le sujet a des cheveux noirs.

L'éclairage doit venir de face pour ne pas former d'ombre accusée; il faut éviter les effets d'éclairage, contre-jour ou autres et rechercher au contraire un modelé très doux.

Adressez-nous soit le négatif (de préférence), soit une épreuve sur papier blanc glacé et nous exécuterons votre médaille dans un délai de trois semaines.

Médaille simple, avec anneau ou en porte-clefs, bronze doré ou argenté, livrée en boîte carton (1)..... Fr. 3.980

Médaille simple, avec anneau ou en porte-clefs, plaqué or, livrée en écran peau..... Fr. 6.900

Gravure (initiales ou nom, date, etc.) au recto ou au verso de la médaille, chaque lettre, signe ou chiffre..... Fr. 90

(1) Spécifier le modèle désiré : a) anneau ou porte-clefs; b) doré ou argenté ou plaqué or.

TARIF DES TRAVAUX

PHOTO - REPRODUCTION - COULEUR - CINÉ

« Que valent les appareils photographiques les plus chers et les plus perfectionnés si, par la suite, l'amateur ne peut obtenir entière satisfaction quant au développement et au tirage des clichés qu'il a réalisés ? »

Partant de ce point de vue, Grenier et Natkin se sont fait un point d'honneur de livrer les meilleurs travaux.

Ce n'est que par la qualité des travaux que la photographie en France prendra un véritable essor, se sont dit Grenier et Natkin, et notre première tâche, notre premier souci, doivent tendre à la mise sur pied d'un laboratoire réunissant toutes les conditions requises pour obtenir les meilleurs résultats.

Voilà pourquoi Grenier et Natkin ont installé un laboratoire moderne, sur le modèle d'une clinique. On n'y touche les films que les mains gantées. On apporte aux développements et au tirage des

films d'amateurs, les mêmes soins minutieux dont les grands laboratoires du cinéma professionnels entourent les précieuses bandes des opérateurs en renom.

Le laboratoire est divisé en deux sections : la « noir et blanc » d'une part et la « couleur négative » d'autre part.

Tous les films, quels qu'ils soient, sont développés dans un excellent révélateur grain fin, constamment contrôlé au point de vue gamme de gris et Ph. Le local de développement est climatisé et dépoussiéré.

C'est le chef du laboratoire des Studios Natkin, depuis quinze ans dans la Maison, ayant collaboré à toutes les expériences décrites dans l'Encyclopédie, qui dirige ce laboratoire Grenier-Natkin. Il n'a pas de mission autre que le contrôle permanent de ses 25 collaborateurs qu'il guide et conseille en vue d'obtenir un travail d'une qualité parfaite.

PEUT-ON FAIRE MIEUX ?

On peut toujours faire mieux et il est apparu que le révélateur anglais « Promicrol » donnait des résultats absolument surprenants. Il fournit un film d'une extrême finesse de grain et d'une très grande densité, de manière que les formules anciennes, au paraphénylène-diamine, qui demandaient une surexposition, paraissent périmées. Ce révélateur est malheureusement très coûteux,

si bien que ce traitement ne saurait être appliqué pour des travaux au tarif normal.

Grenier et Natkin ont donc créé une série spéciale pour les amateurs très difficiles et pour les professionnels. C'est le développement « Promicrol ». Les films qui subissent ce traitement sont ensuite découpés en bandes (par 6 vues 24×36 ou 3 vues 6×6) et livrés dans des pochettes de protection spéciales afin d'éviter les moindres rayures.

PEUT-ON TIRER MIEUX ?

Oui, on peut encore tirer mieux, grâce à un nouveau papier, le « Multigrade », fabriqué par la firme anglaise « Ilford » et qui donne des résultats absolument extraordinaires.

Cette surface unique qui remplace toutes les gradations, permet, au moyen d'écrans colorés, d'obtenir aussi bien des effets très doux que des effets très durs. Les films comportant toujours plus de détails que les épreuves sur papier, en raison de leur latitude bien plus grande à reproduire les contrastes, on procède ainsi : sur le même papier multigrade, on exécute d'abord une impression douce, donnant tous les gris très tendres et ensuite, en changeant simplement de filtre, une impression vigoureuse.

C'est là une technique spéciale, très étonnante, dont les résultats sont incontestables et qui marque un progrès énorme dans le développement de la photographie.

Nota. - L'idée de cette technique n'est pas nouvelle : déjà les imprimeurs de luxe, pour obtenir toutes les valeurs d'un cliché en noir et blanc, faisait une bi-chromie, c'est-à-dire un cliché pour les gris tendres, sur lequel ils surimpressionnaient un cliché à grands contrastes.

M. Person a inventé un procédé inspiré de cette technique : d'un négatif, on tire deux contre-types : un très doux et un très dur; la surimpression de ces deux négatifs donne l'effet voulu; mais, évidemment, un cliché tiré d'après le procédé Person reviendrait à plusieurs milliers de francs et le repérage des deux contre-types est délicat.

Le Multigrade constitue une réalisation logique de toutes les idées contenues dans ces techniques d'impression et dans le procédé Person (voir Encyclopédie, p. 137, tome II).

PRIX

0 Développement spécial " Promicrol " :

Film livré en pochette de protection, coupé en bandes de 3 vues pour le 6×6 et en bandes de 6 vues pour le 24×36 mm. Frs 300

27 bis. Agrandissement sur multigrade.

13×18.	Fr.	250
18×24.	Fr.	350
24×30.	Fr.	500
30×40.	Fr.	800

LE DÉVELOPPEMENT :

de sa qualité dépend la beauté de l'image finale

Nous ne pouvons garantir la qualité des tirages et des agrandissements exécutés d'après les clichés développés ailleurs que dans nos laboratoires. En effet, un développement correct est la condition primordiale de la qualité de l'image.

Nous demandons donc instamment à nos clients de nous confier le développement des films que nous devons ensuite agrandir ou de les faire développer uniquement par des confrères dont la réputation est solidement établie.

1. Développement des pellicules en bobines de tous formats, avec commande de tirages Fr. 80
Développement sans commande de tirages. Fr. 90
2. Films 35 mm. 36 vues. Fr. 130
Films 35 mm. 20 vues. Fr. 115
3. Films Minox ou Minicord, développement « Promicrol » (v. p. préc.), livré en pochette de protection Fr. 300
4. Plaques, Films-Pack et portrait-film jusqu'à 6×13 cm. et 9×12 cm. Fr. 30
10×15 et 13×18 cm. Fr. 50
18×24. Fr. 60
5. Affaiblissement ou lavage : le double du prix du développement
6. Renforcement par contre-type (1) 1.000
7. Développement des films inversibles 35 mm. noir et blanc Fr. 153

(1) Renforcement.

Nous déconseillons vivement le renforcement chimique des négatifs : toutes les formules, bichromate ou autres, provoquent une augmentation considérable du grain et font apparaître facilement des taches. Lorsqu'on ne peut obtenir une épreuve correcte sur un papier ultra-dur, avec un agrandisseur à lumière dirigée, et qu'il soit indispensable d'essayer de sauver le cliché, nous procédons au renforcement par tirage de contre-types. Nous faisons un positif par agrandissement, puis un ou plusieurs négatifs de plus en plus vigoureux. Ce travail exceptionnel est facturé 1.000 fr.

LE TIRAGE PAR CONTACT ne saurait assurer la meilleure reproduction de vos négatifs

Malgré tous les soins que nous apportons au tirage direct, il est impossible, par ce procédé, de rendre toutes les valeurs d'un négatif.

Par exemple dans un paysage où le ciel est souvent sur-exposé, on distingue bien les nuages sur le négatif ; toutefois, ces nuages ne viennent pas toujours sur l'épreuve, car il faudrait pour cela deux temps de pose : l'un pour les nuages et l'autre pour les premiers plans.

Il est impossible, avec un simple tirage, de rectifier le cadrage ou de rendre toute la beauté d'une photographie par la mise en valeur de certaines parties au détriment des autres. En somme, le tirage

par contact ne devrait servir que comme épreuve témoin : agrandissez tous vos bons clichés et vous serez surpris de la qualité de vos négatifs.

Vues les faibles dimensions des épreuves obtenues par tirage contact, nous les présentons avec grandes marges et cuvette, sauf contre indications, sur papier chamois glacé, à l'exception des mariages, premières Communions et vues de neige dont nous tâchons de garder le caractère en les tirant sur des supports blancs glacés.

Si vous désirez d'autres surfaces ou la petite marge classique, spécifiez-le sur vos bons de commandes : aucune réclamation ne pouvant être admise ultérieurement.

TIRAGES PAR CONTACT DE LUXE

8. Avec cuvettes et grandes marges :
Formats 4×4, 4,5×6 et 4×6,5. Fr. 32
6×6 ou 6×9. Fr. 36
7×11. Fr. 40
9. Tirage 6×6 en plein format, avec filet noir. Fr. 45
10. Epreuve témoin 6×6. 12 clichés groupés par bande de 3, les 12. Fr. 350

GRANDS FORMATS ET PAR QUANTITÉ

	Pièce	Par 100	Par 500	Par 1.000	Par 5.000	Par 10.000
9×14	40	35	25	13	12	10
10×15	45	38	30	17	14	11
13×18	110	90	75	35	32	30
18×24	150	120	100	55	52	50

D'APRÈS FILMS PETIT FORMAT

12. Tirage témoin d'après négatif, 24×36 ou 3×4 en bande : 1 vue. Fr. 30
2 vues. Fr. 35 3 vues. Fr. 40
13. D'après film 35 m. En bande complète : 36 vues. Fr. 420 20 vues. Fr. 275

EXCEPTIONNEL

14. Développement cartouche 35 mm., avec bande témoin :
36 vues 23×36 mm. Fr. 475
20 vues 24×26 mm. Fr. 350
15. Développement film 6×6 avec épreuves témoin de 12 vues par bandes de 3 vues (voir paragr. 10). Fr. 400

L'AGRANDISSEMENT

est l'aboutissement normal de toute prise de vue.

L'agrandissement mettra vos photographies pleinement en valeur. Mais, le terme d'agrandissement est vaste et désigne des techniques très diverses : l'agrandissement pratiqué sur un pied industriel, en série, exige infiniment moins de temps que l'agrandissement soigné où il s'agit d'obtenir l'effet maximum du cliché. Cette différence dans le travail explique la différence de prix

qui existe entre les agrandissements courants et les agrandissements de luxe.

Ces derniers sont exécutés par un personnel qui prend le temps nécessaire à l'établissement d'un cadrage approprié, le cas échéant procède au maquillage de certaines parties de l'image, effectue les essais comparatifs de papier et de temps, réalisant ainsi des agrandissements irréprochables.

Conseils pour choisir les séries d'agrandissement

A - Série courante.

Cette série est destinée surtout à se rendre compte de la valeur de vos négatifs. Ces épreuves, soigneusement tirées, ne sont cependant ni centrées, ni maquillées, ni repiquées. Elles s'apparentent, par conséquent, aux tirages directs par contact. Dans cette série, nous avons prévu les formats 24x36, 6x6, Minox, Minicord.

Les 24x36 sont agrandis en 7x10,5, sans marge, sur papier blanc brillant, au prix de 50 fr.

Si on trouve que les épreuves 6x6 par contact ne sont pas suffisamment lisibles, nous livrons des agrandissements 9x9 standard, au prix de 60 fr. Des négatifs Minox et Minicord, nous tirons une grande feuille 24x30 qui groupe tous les négatifs de la bande, chaque image étant agrandie à environ 20x30 mm. Si les négatifs sont régulièrement posés, nous livrons une épreuve. Si le négatif est irrégulièrement posé, nous livrons,

pour le même prix, trois épreuves tirées avec des temps de pose et sur des papiers de gradations différentes, de façon que toutes les images soient lisibles 400

B - Agrandissements très soignés.

Cette série comporte des agrandissements très soignés, cadrés et éventuellement masqués et repiqués, vous serez fiers de les offrir à vos amis ou de les coller dans vos albums.

Les clients ont le choix entre le papier blanc ou chamois glacé, le chamois demi-mat et le chamois mat, cette dernière surface étant conseillée à partir du 9x14 seulement.

Sauf indication spéciale, nous tirons nos épreuves sans marge afin qu'elles puissent être collées directement dans des albums à feuillet blancs, ce qui est la présentation la plus élégante. Il n'y a aucune raison pour que les épreuves d'amateurs soient présentées autrement que celles des professionnels.

SPÉCIAL

Agrandissements d'après négatifs 24x36 mm. ou 6x6 cm. en bande non coupée d'au moins 6 vues et pour une commande minima de 6 agrandissements de un ou plusieurs négatifs.

23. Série témoin, épreuves non cadrées et non repiquées, sur papier blanc glacé, sans marge :

24 x 36 ^m en 7 x 10 ^{cm} Fr. 50
6 x 6 en 9 x 9 ^{cm} Fr. 60
6 x 9 en 9 x 12 Fr. 70

24. Série soignée, épreuves cadrées et légèrement repiquées, papier blanc ou chamois glacé ou cartoline chamois 1/2 mat ou mat :
24x36 en 7x10 cm. Fr. 75
6x6 en 9x9 cm. Fr. 95

D'après film Minox ou Minicord.

25. Agrandissement témoin 20x30 mm. (voir paragr. ci-dessus) Fr. 400

26. Développement «Promicrol» et agrandissement témoin en planche (voir ci-dessus). Fr. 600
Agrandissement très soigné 7x10,5. Fr. 80

SÉRIE ULTRA SOIGNÉE

27. D'après négatifs 24x36 mm. coupés par unité ou bande de moins de 6 vues et tous autres négatifs jusqu'à :

7x10	Fr.	80
6x9 sur f. 8,5x11 avec cuvette.	Fr.	85
9x9 ou 9x12	Fr.	90
9x14 (carte-postale)	Fr.	100
10x15	Fr.	100
13x18	Fr.	155
18x24	Fr.	220
24x30	Fr.	375
20x40	Fr.	550
40x50	Fr.	750
50x60	Fr.	1.200

27 bis. Agrandissement sur multigrade.

13x18	Fr.	250
18x24	Fr.	350
24x30	Fr.	500
30x40	Fr.	800

27 ter Identités.

Par 6 seulement du même cliché, repiquées, mat ou glacé (indiquer "format français" ou "américain" les 6 Fr. 360

NOS AGRANDISSEMENTS DE LUXE

feront de vos clichés une œuvre d'art

Pour les meilleurs de vos clichés, ceux que vous désirez offrir ou qui sont destinés à illustrer votre album, adoptez la série de luxe. Ainsi que nous l'avons déjà indiqué, la majoration de prix pour ces tirages spéciaux se justifie par de multiples raisons :

1. Les agrandissements de luxe sont étudiés à fond tant en ce qui concerne le choix du support et de sa gradation que du temps de pose ou du maquillage. Au lieu de la sommaire repique habituelle, ils subissent une retouche soignée.
2. Ces tirages sont ensuite collés sur de grandes présentations (double feuille d'un papier blanc de grand luxe avec bande gaufrée ton sur ton). Si vous désirez coller ces tirages dans votre album, ils peuvent être livrés sans présentation; dans ce cas, vous bénéficierez d'une réduction de 50 fr. par épreuve jusqu'au 13 x 18 et de 75 fr. pour les formats supérieurs.
3. La série « Portrait » concerne des clichés non abîmés et d'un grain qui puisse supporter des grossissements de 7 fois

ou davantage sans devenir gênant. Au cas où il s'agirait de tirer des négatifs rayés ou défectueux, nous nous réservons d'étudier les prix en fonction de la retouche nécessaire (l'heure de retouche supplémentaire : 500 fr.).

C - Sujets divers.

Vues diverses soigneusement retouchées montées sur présentation :

28. 9x14	Fr. 400
10x15	480
13x18	550
18x24	680
24x30	1.000
30x40	1.500

D - Portraits.

Portraits soigneusement retouchés, montés sur présentation :

29. 9x14	... 600
10x15	... 750
13x18	... 1.000
18x24	... 1.500
24x30	... 2.500
30x40	... 4.000

PROJECTION FIXE

Faites aussi de la projection en noir et blanc.

La photo en couleur avec les kodachromes a mis en faveur la projection fixe. Il ne faut pas oublier qu'en noir et blanc, la projection fixe offre aussi beaucoup d'intérêt, car ce mode d'examen met en valeur vos négatifs. En revoyant vos photographies sur un grand écran de un ou deux mètres, vous serez surpris de la qualité des images.

16. Bande positive pour projection :

24x36 : 36 vues 600	20 vues 450
24x30 : (1 m. 60) 750	(1 m.) 600
24x24 850	 700
18x24 1.000	 800
17. D'après négatif coupés en bande de moins de 6 vues, la vue 160 (Tarif dégressif, voir paragr. 21.)
18. Réduction sur film positif 35 mm. de clichés négatifs de formats divers, jusqu'à 7x11 cm., la vue 160 à partir de 10 du même format 80 à partir de 30 vues et au-dessus, d'un même format. 50
19. Réduction en 24x36, sur film positif 35 mm., d'après vues positives sur papier, la vue 350 à partir de 10 d'un même format 120 à partir de 50 vues et au-dessus, d'un même format, la vue 100
20. Montage des positifs 35 mm. sous cadre-cache carton.

24x36 40	24x24 45
-------	----------	-------	----------

Faites des agrandissements en noir et blanc d'après kodachrome

21. Tirage d'un négatif noir et blanc d'après film couleur positif, vue isolée, montée ou non (1), la vue 160 à partir de 10 vues même format 100 à partir de 20 vues et au-dessus 80
22. Tirage d'une bande négative noire et blanche, d'après bande positive couleurs (à demander lors de l'envoi du film en couleurs au développement).

20 vues 600	36 vues 830
---------	-----------	---------	-----------

(1) Conseil.

Nous avons constaté que les meilleurs négatifs d'après film couleur étaient obtenus par tirage isolé. Avec ce procédé on évite aussi de manipuler le film avant montage sous cache, ce qui est toujours délicat. Nous conseillons donc à nos clients d'adopter plutôt ce procédé, bien qu'il soit un peu plus onéreux que le tirage en bande mais qui permet en outre de sélectionner les seules images intéressantes pour un agrandissement en noir et blanc.

REPRODUCTIONS

30. Reproduction de documents au trait (lettres, journaux, etc.).

Les reproductions directes (au format du document) sont exécutées en 24 h. Le premier positif :

jusqu'à 21x27 Fr. 250
25x32 Fr. 400
Pour les tirages suivants Fr. 125

Épreuve double face : prix de 2 épreuves.

31. Positif radio sur film 35 mm. (24x36). Par unité Fr. 300 Par 10 et au-dessus d'un même format, l'unité Fr. 150

32. Reproduction par agrandissement ou réduction.

Plaque de reproduction 9x12	Fr. 280
13x18	Fr. 360

Consulter ensuite notre tarif pour le tirage direct ou les agrandissements de série.

Microfilm 24x36 mm (minimum 10 documents). Documents de même format : la vue Fr. 160 Documents de formats différents : la vue Fr. 200

Reproduction de photographies anciennes.

Grâce à notre important service de retouche, nous sommes particulièrement bien outillés pour procéder à la reproduction par agrandissement de photographies anciennes dont il s'agit d'obtenir un portrait convenable.

Si l'original est bon, assez net avec un fond acceptable, les prix suivants donneront une indication de base :

10x15	: 2.000
13x18	: 2.500
18x24	: 4.000

Si le mauvais état du document exige un travail de retouche important et la réfection du fond, nous appliquons au minimum le tarif ci-dessous :

10x15	: 3.500
13x18	: 4.500
18x24	: 6.000

Les épreuves suivantes : au prix des agrandissements de la série B.

COULEURS !

La haute technique photographique

Dans notre laboratoire, réservé à notre seule clientèle, nous assurons, avec une équipe de spécialistes particulièrement entraînés, tous les travaux de développement, tirage et agrandissement couleurs négatifs.

DÉVELOPPEMENT NÉGATIF DÉVELOPPEMENT POSITIF

Gevacolor, Agfacolor, Ferraniacolor, etc.

Bobine 6x9	Fr. 290
Film Karat 12 poses.....	Fr. 215
Films 24x36, 20 poses....	Fr. 290
Film 24x36, 36 poses	Fr. 365

Sur demande, les films négatifs couleurs qui nous sont donnés pour développement peuvent être livrés avec une épreuve-témoin en noir et blanc qui permet de mieux se rendre compte des expressions et facilite le choix des agrandissements. Pour le 24x36, nous livrons une bande témoin de 20 ou 36 vues 24x36. Pour le 6x6, nous livrons des épreuves par contact par bande de trois... Voir le tarif sous les références 10 et 13, page 29.

Kodachrome et Gevacolor inversibles. Le développement est compris dans le prix d'achat du film.

Marques diverses vendues développement non compris.	
Bobine 6x9	Fr. 400
Cartouche 20 V 24x36	Fr. 400

Ektachrome. Bobine 6x9

Plan-Films.

6x9	9x12	10,5x12,5	13x18	18x24
375	660	600	750	1.315

Minox couleurs..... Fr. 360

TIRAGES ET AGRANDISSEMENTS

AGRANDISSEMENTS COULEURS D'APRÈS PROCÉDÉS NÉGATIFS

Gevacolor, Agfacolor, Ferraniacolor, etc., exécutés dans les laboratoires Grenier-Natkin.

Gevacolor, Agfacolor, Ferrania, etc...	7,5x10	9,5x9,5	9x12	10x15	13x18	18x24	24x30	30x40
Tirage unitaire.....	230	350	350	380	720	1.320	1.650	2.750
Par 3 du même cliché	219	332	332	360	685	1.254	1.566	2.612
Par 10 du même cliché	207	315	315	342	648	1.188	1.485	2.475
Par 50 du même cliché	173	263	263	285	540	990	1.238	2.063

Le Tarif ci-dessus s'entend pour l'agrandissement de la totalité du négatif sans aucun cadrage. Nous appliquons une majoration de 50 % pour les négatifs cadrés à la demande.

D'APRÈS PROCÉDÉS INVERSIBLES

Kodachrome, Ektachrome, Ansco.

Printon.

Ce procédé permet des tirages positifs couleurs sur papier, d'après positifs transparents Kodachrome, Ansco, Ektachrome; de bons résultats sont obtenus avec des clichés ne comportant pas de trop fortes oppositions entre les ombres et les lumières.

6x9 (d'après 24x36 seulement) ...	Fr. 430
9x12	Fr. 750
13x18	Fr. 1.490
18x24	Fr. 3.050

Papier couleur Kodak.

Le 8,5x12.....	Fr. 235
----------------	---------

(Pas de cadrage possible).

PROCÉDÉS SPÉCIAUX

DYE-TRANSFER (Tirage trichrome kodak).

La technique du « Dye Transfer » offre surtout de l'intérêt pour les tirages industriels par série de trois à vingt épreuves de chaque cliché. (Nous consulter pour des tirages importants en impression).

D'après diapositive jusqu'à 9x12 (au-dessus de 9x12, nous consulter).

	Par 3 épreuves	Épreuves suivantes
13x18	7.800	1.200
18x24	9.500	1.500
24x30	14.000	2.250

Agrandissement 24x36 en couleur d'après films 16 mm. couleur minimum 10 vues, la vue 400

Flexichrome.

(Excellent cliché de départ exigé).

Lorsque d'un excellent cliché, vous désirez obtenir une photographie en couleurs digne d'être encadrée et d'ornez votre intérieur, confiez-nous le soin d'en faire un Flexichrome qui vous enchantera par la beauté et l'harmonie des coloris.

	Première épreuve	Épreuves suiv.
10x15	4.500	4.000
13x18	5.500	5.000
18x24	6.500	6.000
24x30	8.000	7.500

Duplicata de vues Kodachrome 24x36.

De 1 à 4 du même cliché.....	Fr. 165
De 5 à 100 du même cliché.....	Fr. 110

POUR PASSER VOS ORDRES

Si vous venez à l'un de nos magasins, il n'y a pas de problème : nos vendeurs spécialisés enregistreront vos commandes, sous votre dictée, et, le cas échéant, vous conseilleront et guideront votre choix.

Par contre, pour les envois par poste, nous vous demandons instamment de bien vouloir vous conformer aux instructions suivantes.

D'avance, Merci!

Pour gagner du temps...

Adressez vos paquets et instructions directement à :

SERVICE TRAVAUX GRENIER-NATKIN

16, rue d'Ouessant,

BOITE POSTALE 122 - PARIS 15^e

Une petite note dans le colis.

Soyez aimable de placer à l'intérieur de votre paquet une petite fiche sur laquelle vous inscrirez

TRÈS LISIBLEMENT :

- vos nom et adresse complets,
- la nomenclature des films ou clichés expédiés,
- vos instructions précises concernant ces films ou clichés.

De la précision.

Indiquez bien le travail que nous devons exécuter pour chaque film, si possible en suivant les références de notre tarif. En cas de tirage ou d'agrandissements, spécifiez bien le format désiré, le papier choisi (blanc ou chamois, glacé ou mat, mince ou cartoline, etc.), et éventuellement les cadrages particuliers.

Un sujet par lettre.

Évitez, sur une lettre relative à des travaux, de parler d'un autre sujet (renseignements, commande d'accessoires ou appareil, etc.), vous nous obligez à établir des extraits de lettre pour chaque service intéressé et l'envoi au laboratoire se trouve retardé.

Règlement des commandes.

Sauf contre-ordre formel ou règlement d'avance, par chèque ou à notre C. C. P. 12.272-49, tous les travaux sont ré-expédiés contre-remboursement, dans la France métropolitaine, la Corse et l'Afrique du Nord et toute l'Union française.

Pour les militaires ou les personnes dont le bureau de poste n'accepte pas les contre-remboursements, voir le paragraphe « ouverture de compte ».

Nos clients voudront bien nous excuser de leur imposer ce mode de règlement (qui d'ailleurs est presque toujours une simplification pour eux-mêmes) en pensant que les frais d'imprimés et de main-d'œuvre nécessaires à une facturation séparée s'élèvent à plus de 300 Fr. alors que bien souvent le montant de la commande ne dépasse pas cette somme.

Pour cette même raison, le **minimum de chaque commande est de 1.000 frs.** Si le montant de

votre ordre est inférieur à 1.000 fr., soyez aimable de le compléter par des fournitures diverses, telles que : pellicules, petits accessoires, etc.

Nous ré-expédions les travaux en « échantillon recommandé » : les frais d'envoi sont facturés en sus.

Franco.

Nous expédions franco de port et d'emballage les commandes de travaux d'un montant supérieur à 4.000 Fr.

Exceptions : Agrandissements d'un format supérieur à 24 x 30 $\frac{m}{m}$ quand le montant de la commande de travaux est inférieur à 7.000 Fr.

Avion.

La surtaxe aérienne est toujours à la charge de nos clients.

Films et pellicules couleurs.

Nous vous recommandons instamment de nous retourner les films couleurs dans leur **emballage d'origine**. En effet, chaque marque est développée suivant une méthode spéciale appropriée. Un film développé dans un bain non conforme est irrémédiablement perdu.

Bien que les films soient contrôlés à leur arrivée, une erreur est toujours possible.

D'autre part, beaucoup de films couleurs sont vendus « Développement compris » et les laboratoires de ces marques exigent les emballages d'origine.

UNION FRANÇAISE OU ÉTRANGER

Détaxe.

Les travaux ne sont pas admis au bénéfice de la détaxe.

Ouverture de compte.

Les militaires et certains bureaux de l'Union française ne pouvant recevoir les envois contre remboursement, nous demandons à nos clients se trouvant dans ces deux cas, de bien vouloir se faire ouvrir un compte et de l'approvisionner en fonction des travaux demandés, dès qu'ils reçoivent notre état de compte. Toutefois, chaque versement ne doit pas être inférieur à 5.000 fr.