

ROGER BELLONE



LE MAMIYA MSX 500

Type d'appareil : 24 × 36 reflex semi-automatique. **Viseur :** à prisme et à miroir à retour automatique ; lentille de Fresnel avec pastille de microprismes entourée d'un anneau dépoli. **Objectifs :** interchangeables à vis au pas de 42 mm avec verrouillage. Type Mamiya Sékor SX pour mesures à grande ouverture ; présélection automatique du diaphragme ; 18 objectifs de 14 mm à 800 mm. **Obturbateur :** à rideaux de toile (type classique) ; vitesses de 1/500 à 1 s et pose B ; synchronisations X et FP au flash ; synchronisation X sur le 1/60 s. **Posemètre :** cellule CdS imprimée sous le miroir et occupant, dans le haut, une surface rectangulaire correspondant à 10 % de la surface de l'image ; mesure spot et à pleine ouverture avec les objectifs SX (à ouverture de travail avec d'autres objectifs au pas de 42 mm) ; sensibilités : 25 à 3 200 ASA ; contact de cellule commandé par le levier d'armement ; mesure

semi-automatique par coïncidence aiguille-repère. **Chargement :** système classique avec axe récepteur à fentes ; levier d'entraînement tournant sur 160° ; reboinage par manivelle escamotable. **Autres caractéristiques :** compteur automatique ; pile S 76 de 1,5 V ; possibilité de surimpression. **Dimensions et poids :** 15 × 9,5 × 10 cm environ avec 1,4/55 mm ; 950 g avec 1,4/55 mm. **Accessoires :** lentilles de correction dioptrique, griffe porte-accessoire, viseur loupe, viseur d'angle, bagues allonges, soufflet, duplicateur de diapositives, adaptateur microscope, statif, filtres. **Prix moyen :** environ 1 250 F avec 2/50 ou 1 500 F avec 1,4/55 mm.

Importateur : Société Osawa-France, 32, rue des Poissonniers, 92200 Neuilly.

Face aux appareils perfectionnés du haut de gamme, les constructeurs présentent maintenant un ou plusieurs modèles plus simples et donc moins coûteux. Le MSX 500 de Mamiya s'inscrit dans cette tendance.

Dire que le MSX 500 est un modèle plus simple que l'Auto X 1000 ou même le DSX 1000 réalisés également par Mamiya ne signifie pas que l'appareil soit de qualité inférieure. En fait, le boîtier est le même et les objectifs sont identiques (ils sont seulement conçus pour l'automatisme total avec l'Auto X 1000). La différence vient de la suppression d'un certain nombre de dispositifs. Ainsi, par rapport au DSX 1000, le MSX 500 ne dispose pas du 1/1 000 s, ni du système mixte de mesure (spot et intégrale), ni du retardateur. Le MSX 500, par conséquent, ne possède que les caractéristiques minimales indispensables à un amateur. En contrepartie, le prix de l'appareil reste relativement modéré : environ 1 250 F avec un objectif 2/50 mm.

MESURE SPOT

Le MSX 500, appareil reflex direct avec retour automatique du miroir, se caractérise avant tout par son système photométrique. C'est un des rares appareils de prix modéré équipé d'un système de mesure spot. La cellule, en effet, est disposée sous le miroir, dans sa partie supérieure. Elle occupe 10 % du format 24×36 . Dans le viseur, par suite de l'inversion produite par le prisme, le champ de la cellule apparaît dans le bas, sous forme d'un rectangle grisé.

La sélectivité est totale. C'est-à-dire que hors du champ de la cellule, la sensibilité tombe à zéro. Les mesures se font à pleine ouverture avec les objectifs SX et à ouverture réelle lorsqu'on utilise tout autre objectif au pas de 42 mm. Précisons ici que les commandes d'utilisation du posemètre se font avec le levier d'entraînement. En tirant ce levier pour le décoller du boîtier, on met la cellule en circuit pour les mesures à pleine ouverture. Si l'on appuie alors sur le levier pour le serrer contre l'appareil, on obtient les mesures à ouverture réelle. Le circuit, dans tous les cas, peut être coupé en appuyant sur un bouton situé au centre de l'axe du levier d'entraînement. Le levier revient alors en position de repos.

Le réglage est du type semi-automatique. Après choix d'un diaphragme ou d'une vitesse, on agit sur le second paramètre jusqu'à obtenir la coïncidence de l'aiguille et du repère apparents dans le viseur. Des signes « plus » et « moins » de part et d'autre de la position d'équilibre indiquent les sens de la sur-exposition et de la sous-exposition.

Ce système, très classique, donne toute satisfaction. A qui sait l'utiliser, la mesure sélective procure des expositions très exactes. La réaction de l'aiguille est assez vive, révélant que l'effet de mémoire est peu sensible.

L'obturateur du MSX 500 est constitué de rideaux classiques. Les vitesses s'échelonnent de 1/500 à 1 s. Le déclenchement est suffisamment doux et il n'est pas trop bruyant.

Deux prises de flash permettent l'emploi de tous les types de lampes : FP pour les lampes à combustion lente (de 1/60 à 1/1 000 s) ; X pour les lampes électroniques (de 1/60 à 1 s) et les lampes de type M (de 1/30 à 1 s).

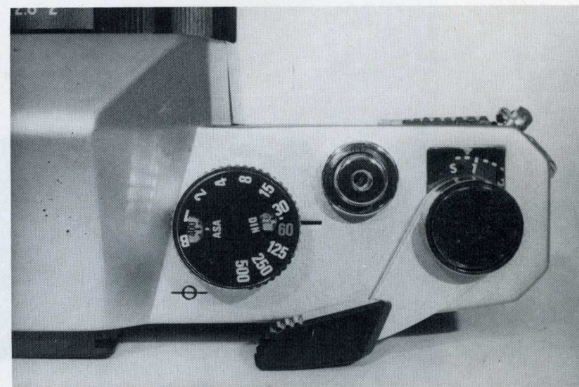
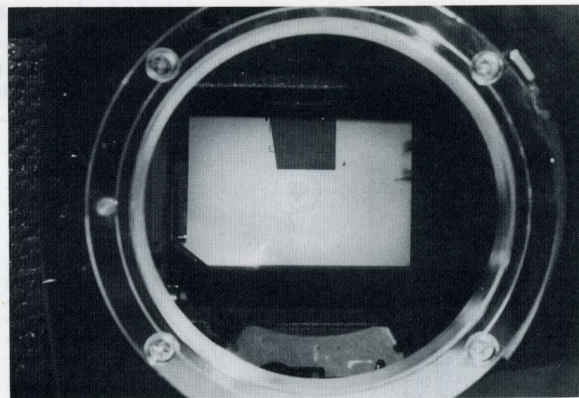
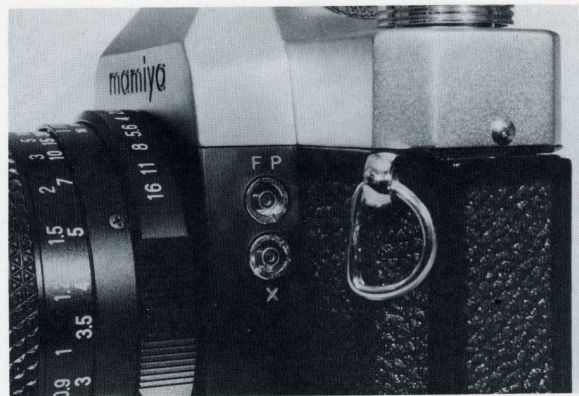
LES OBJECTIFS ET LE VISEUR

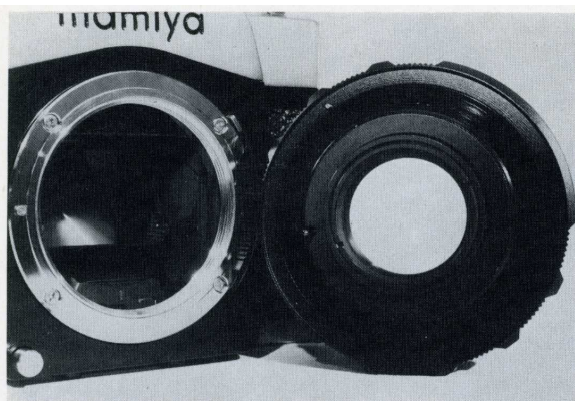
Le Mamiya MSX 500 reçoit la gamme des objectifs Auto SX de 14 à 800 mm. Ils sont au pas de 42 mm avec dispositif de verrouillage.

La réalisation de ces optiques est soignée. Les réglages s'y font aisément. La bague de mise au point, en particulier, est très large et quadrillée pour faciliter son utilisation.

Les réglages et les mesures se font à pleine ouverture. Mais il est possible de débrayer la présélection en appuyant sur le levier d'entraînement, ce qui enclenche en même temps la mesure de l'exposition à ouverture réelle.

Nos essais ont été effectués avec un objectif 2/50 mm, un 2,8/28 mm et un 2,8/135 mm. Tous trois se sont révélés satisfaisants. Les résultats, surtout en couleurs, sont très homogènes,





Le viseur comporte une lentille de Fresnel avec, au centre, une pastille de microprismes entourée d'un anneau dépoli. Ce viseur est clair. La surface des microprismes gagnerait à être un peu plus grande. Cela faciliterait une mise au point rapide.

Le Mamiya MSX 500 permet encore les surimpressions. Le processus est simple : après avoir pris une première vue, on appuie sur le bouton de débrayage sous le boîtier et on rebobine lentement le film jusqu'à ce qu'un déclic se produise. Celui-ci indique que le rebobinage s'est fait sur une vue. On actionne ensuite le levier d'entraînement afin de ramener cette vue contre la fenêtre d'exposition et d'armer l'obturateur. L'appareil est prêt pour la seconde image qui s'inscrira sur la première.

Le MSX 500, enfin, apparaît comme l'élément principal d'un système photographique. Il reçoit, en effet, la gamme des accessoires Mamiya qui lui ouvrent tous les domaines de la photographie rapprochée, y compris sur microscope.

L'amateur qui adopte cet appareil dispose, par conséquent, d'autant de possibilités qu'avec un modèle perfectionné. Car ce n'est pas l'absence du 1/1 000 s qui les limite, cette vitesse n'étant que d'un usage bien exceptionnel. Observons simplement que, dans certaines circonstances, le MSX 500 offre un peu moins de confort d'utilisation qu'un modèle plus sophistiqué comme l'Auto X 1000 de Mamiya. Mais, fort heureusement, ce n'est pas de ce confort que dépend la bonne photographie.

avec un contraste assez élevé. Le 2/50 mm est tout de même un peu meilleur que les 28 et 135 mm, ce qui est dans l'ordre des choses.

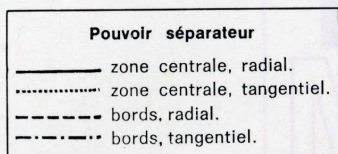
OBJECTIFS POUR MAMIYA MSX 500

OBJECTIFS	NOMBRE DE LENTILLES	NOMBRE DE GROUPES	ANGLE DE CHAMP	DIAPHRAGME MINIMAL	MISE AU POINT MINIMALE	PRÉSELECTION	POIDS (g)
Auto SX 3,5/14 mm	10	7	180°	16	30 cm	Auto	295
Auto SX 4/21 mm	9	8	91°	16	45 cm	Auto	220
Auto SX 2,8/28 mm	7	7	75°	16	30 cm	Auto	205
Auto SX 2,8/35 mm	7	5	63°	16	40 cm	Auto	195
Auto SX 2/50 mm	6	4	47°	16	45 cm	Auto	175
Auto SX 1,4/55 mm	7	5	43°	16	45 cm	Auto	245
Auto SX 1,8/55 mm	6	5	43°	16	45 cm	Auto	185
Auto SX 1,7/85 mm	6	4	28°	16	90 cm	Auto	500
Auto SX 2,8/85 mm	4	4	28°	16	85 cm	Auto	240
Auto SX 2,8/100 mm	5	4	24°	22	1,20 m	Auto	275
Auto SX 2,8/105 mm	4	4	23°	16	1,20 m	Auto	275
Auto SX 2,8/135 mm	4	4	18°	22	1,50 m	Auto	500
Auto SX 3,5/200 mm	4	4	12°	22	2,30 m	Auto	565
Auto SX 5,6/300 mm	5	4	8°	22	4,50 m	Auto	885
Préset 8/600 mm	3	3	4°	32	10 m	Manuel	1 870
Préset 8/800 mm	4	4	3°	32	18 m	Manuel	2 320
Macro 2,8/60 mm	5	4	40°	22	23 cm	Manuel	395
Zoom SX 4,5/90-230 mm	11	8	27-10°	22	1,50 m	Auto	905

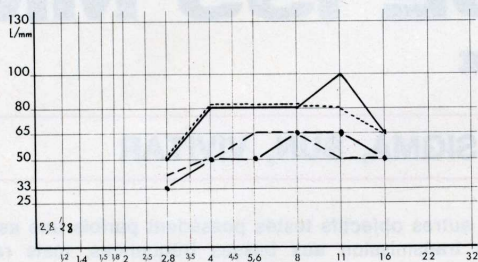


RÉSULTATS DES ESSAIS DU MAMIYA MSX 500 n° G 243 720

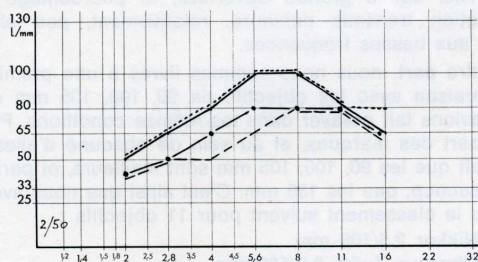
TESTS DES OBJECTIFS (NORME FRANÇAISE)



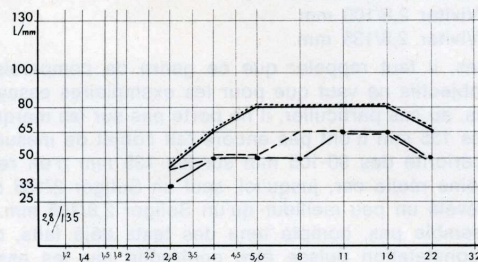
2,8/28 mm



2/50 mm



2,8/135 mm



POINTS EXAMINÉS

NOS CONCLUSIONS

Présentation	Fabrication sobre mais d'apparence robuste. Bonne tenue en main.
Viseur	Viseur bien clair sur tout le champ; la tache sombre constituée par la surface de la cellule gêne un peu au premier abord, mais on s'y habitue rapidement. Cadrage normal (environ 95 % du champ photographié). Fonctionnement normal du miroir. Nous n'avons pas décelé de vibrations gênantes durant l'exposition (tests au 1/500 et au 1/30 s).
Mise au point	Système précis mais parfois d'utilisation lente. Il serait préférable que la pastille de microprismes soit plus large. La mise au point sur la lentille de Fresnel est possible mais moins facile que sur les microprismes ou l'anneau dépoli.
Objectifs	Fabrication soignée. Système de fixation très efficace.
Pouvoir séparateur et autres qualités optiques	Essais réalisés selon la norme française n° 20 003 du 26 novembre 1966 sur Microfilm Kodak 5786 traité à gamma 0,7 environ dans l'Acutol (emploi de miroirs contrastés). Rappelons que ces essais représentent le pouvoir séparateur de l'ensemble boîtier-objectif-film avec son mode de traitement.
Auto Mamiya Sékor SX 2/50 mm n° 141 613	
Auto Mamiya Sékor SX 2,8/28 mm n° 35 603	
Auto Mamiya Sékor SX 2,8/135 mm n° 34 421	Voir les résultats sur nos graphiques. Contraste : élevé avec les 3 objectifs. Vignettage : pratiquement non apparent avec les 3 objectifs (tests sur Kodachrome 25). Distorsion : pratiquement nulle avec les 50 et 135 mm ; à peine perceptible avec le 28 mm. Rendu des couleurs : très bon avec les 3 objectifs : à peine chaud en général, cette tonalité étant légèrement accentuée avec le 50 mm qui procure d'ailleurs des images très nuancées (tests sur Kodachrome 25). Excellent rendu au flash électronique.
Obturateur	Fonctionnement normal. Absence de zones d'inégales expositions révélant un défilement irrégulier des rideaux (tests sur 1/30 et 1/500 s). Déclencheur d'une douceur suffisante.
Posemètre	Expositions obtenues : normales. Effet de mémoire à peine sensible, sans aucune incidence sur la qualité des mesures (tests après 2 heures d'exposition en lumière intense). Mesure spot : totale, la sensibilité tombant à zéro hors de la zone de la cellule. Interrupteur de cellule : fonctionnement normal. Aucune fuite de courant mesurée avec l'interrupteur coupé. Variations de mesures en fonction de la focale : aucune avec les 28, 50 et 135 mm (essais effectués sur une même plage uniformément éclairée).
Essais de température à + 40 et - 15 °C	Résultats sensiblement normaux. Les variations d'exposition observées n'ont pas dépassé le demi-diaphragme dans les deux cas.
Conclusion	Un excellent appareil pour amateurs et plus particulièrement pour les jeunes photographes (utilisation très simple, bonne fiabilité apparente, et résultats satisfaisants).